

แผนอัตรากำลัง 3 ปี  
ปีงบประมาณ  
2567-2569

เทศบาลตำบลกุดหมากไฟ  
อำเภอหนองวัวซอ จังหวัดอุดรธานี

## สารบัญ

เรื่อง

หน้า

|  |    |
|--|----|
| ๑. หลักการและเหตุผล  | ๑  |
| ๒ วัตถุประสงค์   | ๒  |
| ๓. ขอบเขตและแนวทางในการจัดทำแผนอัตรากำลัง ๓ ปี                         | ๓  |
| ๔. สภาพปัญหา ความต้องการของประชาชนในเขตพื้นที่องค์กรปกครองส่วนท้องถิ่น | ๖  |
| ๕. ภารกิจ อำนาจหน้าที่ขององค์กรปกครองส่วนท้องถิ่น                      | ๙  |
| ๖. ภารกิจหลัก และภารกิจรอง ที่เทศบาลดำเนินการ                          | ๑๑ |
| ๗. สรุปปัญหาและแนวทางในการกำหนดโครงสร้างส่วนราชการและกรอบอัตรากำลัง    | ๑๓ |
| ๘. โครงสร้างการกำหนดส่วนราชการ   | ๑๔ |
| ๙. ภาระค่าใช้จ่ายเกี่ยวกับเงินเดือนและประโยชน์ตอบแทนอื่น               | ๒๑ |
| ๑๐. แผนภูมิโครงสร้างการแบ่งส่วนราชการตามแผนอัตรากำลัง ๓ ปี             | ๒๘ |
| ๑๑. บัญชีแสดงจัดคนลงสู่ตำแหน่งและการกำหนดเลขที่ตำแหน่งในส่วนราชการ     | ๓๖ |
| ๑๒. แนวทางการพัฒนาพนักงานเทศบาลและพนักงานจ้างองค์กรปกครองส่วนท้องถิ่น  | ๕๐ |
| ๑๓. ประกาศคุณธรรม จริยธรรมของพนักงานเทศบาล พนักงานจ้าง ลูกจ้าง         | ๕๑ |



## ๑. หลักการและเหตุผล

๑.๑ ตามที่ ก.ท. ได้มีประกาศ เรื่อง มาตรฐานทั่วไปเกี่ยวกับการจัดทำมาตรฐานกำหนดตำแหน่งพนักงานเทศบาล พ.ศ.๒๕๕๘ ลงวันที่ ๒๗ พฤศจิกายน ๒๕๕๘ ประกอบกับมติ ก.ท.จังหวัดอุดรธานี ในการประชุมครั้งที่ ๑๒/๒๕๕๘ เมื่อวันที่ ๒๒ ธันวาคม ๒๕๕๘ ได้เห็นชอบการจัดตำแหน่งพนักงานเทศบาล เข้าสู่ประเภทตำแหน่ง สายงานและระดับตำแหน่งตามบัญชีตำแหน่งข้าราชการหรือพนักงานส่วนท้องถิ่นเข้าสู่ประเภทตำแหน่ง สายงานและระดับตำแหน่ง และเทศบาลตำบลลูกุดหมากไฟ ได้จัดทำบัญชีจัดคนลงสู่ตำแหน่งและกำหนดเลขที่ตำแหน่งในส่วนราชการแล้วนั้น และถือว่าเป็นการปรับปรุงแผนอัตรากำลังในคราวเดียวกัน

๑.๒ ประกาศคณะกรรมการกลางข้าราชการหรือพนักงานส่วนท้องถิ่น (ก.กลาง) เรื่อง มาตรฐานทั่วไปเกี่ยวกับอัตรากำลัง กำหนดให้คณะกรรมการข้าราชการหรือพนักงานส่วนท้องถิ่น (ก.จังหวัด) กำหนดตำแหน่งข้าราชการหรือพนักงานส่วนท้องถิ่น ว่าจะมีตำแหน่งใด ระดับใด อยู่ในส่วนราชการใด จำนวนเท่าใด ให้คำนึงถึงภาระหน้าที่ความรับผิดชอบ ลักษณะงานที่ต้องปฏิบัติ ความยาก และคุณภาพ ของงาน ปริมาณ ตลอดจนทั้งภาระค่าใช้จ่ายของเทศบาล ที่จะต้องจ่ายในด้านบุคคล โดยให้เทศบาลตำบลลูกุดหมากไฟ จัดทำแผนอัตรากำลังของพนักงานเทศบาล เพื่อใช้ในการกำหนดตำแหน่งโดยความเห็นชอบของคณะกรรมการกลางข้าราชการหรือพนักงานส่วนท้องถิ่น (ก.กลาง) ทั้งนี้ ให้เป็นไปตามหลักเกณฑ์ และวิธีการที่คณะกรรมการกลางข้าราชการหรือพนักงานส่วนท้องถิ่น (ก.กลาง) กำหนด

๑.๓ คณะกรรมการกลางข้าราชการ หรือพนักงานส่วนท้องถิ่น (ก.กลาง) ได้มีมติเห็นชอบ ประกาศกำหนดการกำหนดตำแหน่งพนักงานเทศบาล โดยกำหนดแนวทางให้เทศบาลตำบลลูกุดหมากไฟจัดทำแผนอัตรากำลังพนักงานเทศบาล เพื่อเป็นกรอบในการกำหนดตำแหน่งและการใช้ตำแหน่งข้าราชการหรือพนักงานส่วนท้องถิ่น โดยให้เสนอให้คณะกรรมการข้าราชการหรือพนักงานส่วนท้องถิ่น (ก.จังหวัด) พิจารณาให้ความเห็นชอบ โดยได้กำหนดให้เทศบาลตำบลลูกุดหมากไฟ แต่งตั้งคณะกรรมการจัดทำแผนอัตรากำลัง วิเคราะห์อำนาจหน้าที่และภารกิจของเทศบาลตำบลลูกุดหมากไฟ วิเคราะห์ความต้องการกำลังคน วิเคราะห์การวางแผนการใช้กำลังคน จัดทำกรอบอัตรากำลัง และกำหนดหลักเกณฑ์และเงื่อนไข ในการกำหนดตำแหน่งพนักงานเทศบาลตามแผนอัตรากำลัง ๓ ปี

๑.๔ คณะกรรมการกลางข้าราชการหรือพนักงานส่วนท้องถิ่น (ก.กลาง) ได้มีมติเห็นชอบ ประกาศมาตรฐานทั่วไปเกี่ยวกับโครงสร้างส่วนราชการและระดับตำแหน่งขององค์กรปกครองส่วนท้องถิ่น ประกาศมาตรฐานทั่วไปเกี่ยวกับโครงสร้างการแบ่งส่วนราชการ วิธีการบริหารและการปฏิบัติงานของข้าราชการหรือพนักงานส่วนท้องถิ่น และกิจการอันเกี่ยวกับการบริหารงานบุคคลในองค์กรปกครองส่วนท้องถิ่น และประกาศกำหนดกอง สำนัก หรือส่วนราชการที่เรียกชื่ออย่างอื่นขององค์กรปกครองส่วนท้องถิ่น โดยให้องค์กรปกครองส่วนท้องถิ่นกำหนดโครงสร้างส่วนราชการ เพื่อรองรับอำนาจหน้าที่ ตามที่กำหนดในกฎหมายจัดตั้งองค์กรปกครองส่วนท้องถิ่น กฎหมายว่าด้วยการกำหนดแผนและขั้นตอนการกระจายอำนาจให้แก่องค์กรปกครองส่วนท้องถิ่น



๑.๕ ข้าราชการหรือพนักงานครูและบุคลากรทางการศึกษาและพนักงานจ้างที่ได้รับเงินอุดหนุนจากรัฐบาลให้กำหนดตำแหน่งตามมาตรฐานกำหนดตำแหน่งของข้าราชการหรือพนักงานครูและบุคลากรทางการศึกษาตามความต้องการอัตรากำลังไว้ในแผนอัตรากำลัง ๓ ปี เพื่อใช้เป็นข้อมูลในการขอรับการจัดสรรอัตรากำลังจากกรมส่งเสริมการปกครองท้องถิ่น ทั้งนี้ให้หมายเหตุไว้ในรายการว่า “การสรรหาตำแหน่งดังกล่าวให้กระทำต่อเมื่อได้รับแจ้งอนุมัติจัดสรรอัตรากำลังจากกรมส่งเสริมการปกครองท้องถิ่นแล้ว” โดยให้ถือปฏิบัติตามหลักเกณฑ์เกี่ยวกับข้าราชการหรือพนักงานครูและบุคลากรทางการศึกษาส่วนท้องถิ่นและหนังสือสั่งการที่เกี่ยวข้อง

๑.๖ จากหลักการและเหตุผลดังกล่าว เทศบาลตำบลกุดหมากไฟ จึงได้จัดทำแผนอัตรากำลัง ๓ ปี สำหรับปีงบประมาณ ๒๕๖๗ - ๒๕๖๙

ประกอบกับหนังสือ ที่ มท. ๐๘๐๙.๒/ว ๓๖ ลงวันที่ ๑๐ มีนาคม ๒๕๖๖ เรื่อง การจัดทำแผนอัตรากำลัง ๓ ปี ประจำปีงบประมาณ พ.ศ.๒๕๖๗-๒๕๖๙ ได้กำหนดแนวทางเกี่ยวกับการจัดทำแผนอัตรากำลัง ๓ ปี (ปีงบประมาณ ๒๕๖๖-๒๕๖๙) ที่จะมีผลบังคับใช้ในวันที่ ๑ ตุลาคม ๒๕๖๖ นั้น

## ๒. วัตถุประสงค์

๒.๑ เพื่อให้เทศบาลตำบลกุดหมากไฟ มีโครงสร้างการแบ่งงานและระบบงาน ระบบงานที่เหมาะสม ไม่ซ้ำซ้อนอันจะเป็นการประหยัดงบประมาณรายจ่ายขององค์การปกครองส่วนท้องถิ่น

๒.๒ เพื่อให้เทศบาลตำบลกุดหมากไฟ มีการกำหนดตำแหน่ง การจัดอัตรากำลัง โครงสร้างให้เหมาะสมกับอำนาจหน้าที่ขององค์การปกครองส่วนท้องถิ่น ตามกฎหมายจัดตั้งเทศบาล และตามพระราชบัญญัติกำหนดแผนและขั้นตอนการกระจายอำนาจให้องค์กรปกครองส่วนท้องถิ่น พ.ศ.๒๕๔๒ และกฎหมายอื่นที่เกี่ยวข้อง

๒.๓ เพื่อให้คณะกรรมการพนักงานเทศบาลจังหวัดอุดรธานี สามารถตรวจสอบการกำหนดตำแหน่งและการใช้ตำแหน่งข้าราชการหรือพนักงานส่วนท้องถิ่น ข้าราชการครู บุคลากรทางการศึกษา ลูกจ้างประจำ และพนักงานจ้างว่าถูกต้องเหมาะสมกับภารกิจ อำนาจหน้าที่ ความรับผิดชอบของส่วนราชการนั้นหรือไม่

๒.๔ เพื่อเป็นแนวทางในการดำเนินการวางแผนการใช้แผนการพัฒนาบุคลากรของเทศบาลตำบลกุดหมากไฟ

๒.๕ เพื่อให้เทศบาลตำบลกุดหมากไฟ สามารถวางแผนอัตรากำลัง ในการบรรจุแต่งตั้งพนักงานเทศบาล ข้าราชการครู บุคลากรทางการศึกษา ลูกจ้างประจำ และพนักงานจ้าง ให้การบริหารงานของเทศบาล เกิดประโยชน์ต่อประชาชน เกิดผลสัมฤทธิ์ต่อภารกิจ ตามอำนาจหน้าที่ที่มีประสิทธิภาพ ความคุ้มค่า สามารถลดขั้นตอนการปฏิบัติงานและมีการลดภารกิจและยุบเลิกตำแหน่งที่ไม่จำเป็น การปฏิบัติภารกิจสามารถให้บริการสาธารณะ แก้ไขปัญหาและตอบสนองต่อความต้องการของประชาชนได้เป็นอย่างดี

๒.๖ เพื่อให้เทศบาลตำบลกุดหมากไฟ สามารถควบคุมภาระค่าใช้จ่ายในด้านการบริหารงานบุคคลให้เป็นไปตามกฎหมายกำหนด

๒.๗ เพื่อประสิทธิภาพของโครงสร้างที่กระชับเหมาะสมกับสถานการณ์ในปัจจุบันและสามารถตอบสนองและสอดคล้องกับการพัฒนาเศรษฐกิจและสังคมที่เปลี่ยนแปลง



### ๓.กรอบแนวคิดในการจัดทำแผนอัตรากำลัง ๓ ปี

ให้เทศบาลตำบลกุดหมากไฟ โดยคณะกรรมการจัดทำแผนอัตรากำลัง ซึ่งประกอบด้วย นายกเทศมนตรีตำบลกุดหมากไฟ เป็นประธาน ปลัดเทศบาล รองปลัดเทศบาล หัวหน้าส่วนราชการ ทุกส่วนการ เป็นกรรมการ และหัวหน้าส่วนราชการที่รับผิดชอบงานการเจ้าหน้าที่ ๑ คน เป็นกรรมการ และเลขานุการ และพนักงานเทศบาลที่ได้รับมอบหมายไม่เกิน ๒ คน เป็นผู้ช่วยเลขานุการ ตามคำสั่ง เทศบาลตำบลกุดหมากไฟ เลขที่ ๔๖๒ /๒๕๖๖ ลงวันที่ ๑ มิถุนายน ๒๕๖๖ โดยให้ผู้รับแต่งตั้งปฏิบัติหน้าที่ตามขอบเขตเนื้อหา ในเรื่อง ดังต่อไปนี้

๓.๑ วิเคราะห์ภารกิจ อำนาจหน้าที่ความรับผิดชอบของเทศบาลตำบลกุดหมากไฟ ตามกฎหมายจัดตั้งเทศบาล และตามพระราชบัญญัติแผนและขั้นตอนการกระจายอำนาจให้องค์กรปกครองส่วนท้องถิ่น พ.ศ.๒๕๔๒ ตลอดจนกฎหมายอื่นที่เกี่ยวข้องให้สอดคล้องกับแผนพัฒนาเศรษฐกิจ และสังคมแห่งชาติ แผนพัฒนาจังหวัด แผนพัฒนาอำเภอ แผนพัฒนาตำบล นโยบายของรัฐบาล มติ คณะรัฐมนตรี นโยบายของผู้บริหาร และสภาพปัญหาของเทศบาลตำบลกุดหมากไฟ เพื่อให้การ ดำเนินการของเทศบาลตำบลกุดหมากไฟ บรรลุตามพันธกิจที่ตั้งไว้ จำเป็นต้องกำหนดอัตรากำลังของ ส่วนราชการต่าง ๆ ให้เหมาะสมกับวัตถุประสงค์หรือเป้าหมายการดำเนินการ โดยพิจารณาลักษณะงาน ปัจจุบันที่ดำเนินการอยู่ตรงกับภารกิจ อำนาจหน้าที่ ความรับผิดชอบหรือไม่ หากภารกิจหรือลักษณะงาน ที่ทำอยู่ในปัจจุบันไม่ตรงกับภารกิจ อำนาจหน้าที่ ความรับผิดชอบ ให้พิจารณาวางกรอบอัตรากำลัง ปรับเปลี่ยนไปตามทิศทางในอนาคต รวมถึงหากภารกิจหรือลักษณะงานในปัจจุบันไม่ต้องดำเนินการแล้ว อาจทำให้การจัดสรรกำลังคนบางส่วนราชการเปลี่ยนแปลงไป ทั้งนี้เพื่อให้เกิดความเตรียมพร้อมในเรื่อง แผนอัตรากำลังคนให้สามารถรองรับสถานการณ์ที่อาจเปลี่ยนแปลงไปในอนาคต

๓.๒ กำหนดโครงสร้างการแบ่งส่วนราชการภายในและการจัดระบบงาน เพื่อรองรับ ภารกิจตามอำนาจหน้าที่ความรับผิดชอบ ให้สามารถแก้ไขปัญหาของจังหวัดอุดรธานี ได้อย่างมี ประสิทธิภาพ

๓.๓ วิเคราะห์ต้นทุนค่าใช้จ่ายของกำลังคน : Supply pressure เป็นการนำประเด็น ค่าใช้จ่ายบุคลากรเข้ามาร่วมในการพิจารณา เพื่อการจัดสรรทรัพยากรบุคคลที่มีอยู่เป็นไปอย่างมี ประสิทธิภาพสูงสุด กำหนดตำแหน่งในสายงานต่าง ๆ จำนวนตำแหน่ง และระดับตำแหน่งให้เหมาะสม กับภาระหน้าที่ความรับผิดชอบ ปริมาณงาน และคุณภาพของงาน รวมทั้งสร้างความก้าวหน้าในสาย อาชีพของกลุ่มงานต่าง ๆ โดยในส่วนนี้จะคำนึงถึง

๓.๓.๑ การจัดระดับชั้นงานที่เหมาะสม ในการพิจารณาต้นทุนต่อการกำหนด ระดับชั้นงานในแต่ละประเภท เพื่อให้การกำหนดตำแหน่งและการปรับระดับชั้นงานเป็นไปอย่างประหยัด และมีประสิทธิภาพสูงสุด



๓.๓.๒ การจัดสรรประเภทของบุคลากรท้องถิ่น ข้าราชการครู บุคลากรทางการศึกษา ลูกจ้างประจำ และพนักงานจ้าง โดยหลักการแล้วการจัดประเภทลักษณะงานผิดจะมีผลกระทบต่อ ประสิทธิภาพ และต้นทุนในการทำงานขององค์กร ดังนั้น ในการกำหนดอัตรากำลังข้าราชการหรือพนักงานส่วน ท้องถิ่นในแต่ละส่วนราชการจะต้องมีการพิจารณาว่าตำแหน่งที่กำหนดในปัจจุบันมีความเหมาะสมหรือไม่ หรือ ควรเปลี่ยนลักษณะการกำหนดตำแหน่งเพื่อให้การทำงานเป็นไปอย่างมีประสิทธิภาพมากขึ้น โดยภาระ ค่าใช้จ่ายด้านการบริหารงานบุคคลต้องไม่เกิดร้อยละสี่สิบของงบประมาณรายจ่ายตามมาตรา ๓๕ แห่ง พระราชบัญญัติระเบียบบริหารงานบุคคลส่วนท้องถิ่น พ.ศ.๒๕๔๒

๓.๔ การวิเคราะห์กระบวนการและเวลาที่ใช้ในการปฏิบัติงาน เป็นการนำข้อมูลเวลาที่ใช้ใน การปฏิบัติงานตามกระบวนการจริง (Work process) ในอดีต เพื่อวิเคราะห์ปริมาณงานต่อบุคคลจริงโดย สมมุติฐานที่ว่า งานใดที่ต้องมีกระบวนการและเวลาที่ใช้มากกว่าโดยเปรียบเทียบย่อมต้องใช้อัตรากำลังคน มากกว่า อย่างไรก็ตามในภาคราชการส่วนท้องถิ่นนั้นบางลักษณะ เช่น งานกำหนดนโยบาย งานมาตรฐาน งาน เทคนิคด้านช่างหรืองานบริการบางประเภทไม่สามารถกำหนดเวลามาตรฐานได้ ดังนั้น การคำนวณเวลาที่ใช้ใน กรณีภาคราชการส่วนท้องถิ่น จึงทำได้เพียงเป็นข้อมูลเปรียบเทียบ (Relative Information) มากกว่าจะเป็น ข้อมูลที่ใช้ในการกำหนดคำนวณอัตรากำลังต่อหน่วยงานจริงเหมือนในภาคเอกชน นอกจากนั้นก่อนจะคำนวณ เวลาที่ใช้ในการปฏิบัติงานแต่ละส่วนราชการจะต้องพิจารณาปริมาณงาน ลักษณะงานที่ปฏิบัติว่ามีความ สอดคล้องกับภารกิจของหน่วยงานหรือไม่ เพราะในบางครั้งอาจเป็นไปได้ว่างานที่ปฏิบัติอยู่ในปัจจุบันมีลักษณะ เป็นงานโครงการพิเศษ หรือของหน่วยงานอื่น ก็มีความจำเป็นต้องมาใช้ประกอบการพิจารณาด้วย

๓.๕ การวิเคราะห์ผลงานที่ผ่านมาเพื่อประกอบการกำหนดกรอบอัตรากำลังเป็นการนำ ผลลัพธ์ที่พึงประสงค์ของแต่ละส่วนราชการและพันธกิจขององค์กรมายึดโยงกับจำนวนกรอบอัตรากำลังที่ต้องใช้ สำหรับการสร้างผลลัพธ์ที่พึงประสงค์ให้ได้ตามเป้าหมาย โดยสมมุติฐานว่า หากผลงานที่ผ่านมาเปรียบเทียบกับ ผลงานในปัจจุบันและอนาคตมีความแตกต่างกันอย่างมีนัยสำคัญ อาจต้องมีการพิจารณาแนวทางในการ กำหนด/เกลี่ยอัตรากำลังใหม่ เพื่อให้เกิดการทำงานที่มีประสิทธิภาพและสนับสนุนการทำงานตามภารกิจของ ส่วนราชการและองค์กรอย่างสูงสุด

๓.๖ การวิเคราะห์ข้อมูลจากความคิดเห็นแบบ ๓๖๐ องศา เป็นการสอบถามความคิดเห็นจาก ผู้มีส่วนได้ส่วนเสียหรือนำประเด็นต่าง ๆ เรื่องการบริหารงาน การบริหารงบประมาณ บริหารคน มา พิจารณารายอย่างน้อย ๓ ประเด็น ดังนี้

๓.๖.๑ เรื่องพื้นที่และการจัดโครงสร้างองค์กร เนื่องจากการจัดโครงสร้างองค์กรและ การแบ่งงานในพื้นที่นั้นจะมีผลต่อการกำหนดกรอบอัตรากำลังเป็นอย่างมาก เช่น หากกำหนดโครงสร้างที่มาก เกินไปจะทำให้เกิดตำแหน่งงานตามมาอีกไม่ว่าจะเป็นหัวหน้าฝ่าย งานธุรการ และการบริหารทั่วไปส่วน ราชการนั้น อาจมีความเป็นต้องทบทวนว่าการกำหนดโครงสร้างปัจจุบันของแต่ละส่วนราชการนั้นมีความ เหมาะสมมากน้อยเพียงใด

๓.๖.๒ การเกษียณอายุราชการ เนื่องจากหลายส่วนราชการในปัจจุบันมีข้าราชการ สูงอายุจำนวนมาก ดังนั้น อาจจะต้องมีการพิจารณาถึงการเตรียมการเรื่องกรอบอัตรากำลังที่จะรองรับการ เกษียณอายุของข้าราชการ ไม่ว่าจะเป็นการถ่ายทอดความรู้ การปรับตำแหน่งที่เหมาะสมขึ้นทดแทนตำแหน่งที่ จะเกษียณอายุ เป็นต้น



๓.๖.๓ ความคิดเห็นของผู้มีส่วนได้ส่วนเสีย เป็นการสอบถามจากเจ้าหน้าที่ภายในส่วนราชการและผู้มีส่วนเกี่ยวข้องกับส่วนราชการนั้น ๆ ผ่านการส่งแบบสอบถามหรือสัมภาษณ์ซึ่งมุมมองต่าง ๆ อาจทำให้การกำหนดกรอบอัตรากำลังเป็นไปอย่างมีประสิทธิภาพมากขึ้น

๓.๗ การพิจารณาเปรียบเทียบกับกรอบอัตรากำลังขององค์กรอื่น ๆ กระบวนการนี้เป็นกระบวนการนำข้อมูลของอัตรากำลังในหน่วยงานที่มีลักษณะงานใกล้เคียงกัน เช่น การเปรียบเทียบจำนวนกรอบอัตรากำลังของส่วนราชการหนึ่ง ในองค์กรปกครองส่วนท้องถิ่น ก. และ องค์กรปกครองส่วนท้องถิ่น ข. ซึ่งมีหน้าที่ความรับผิดชอบคล้ายกัน โดยสมมุติฐานที่ว่าแนวโน้มของการจัดอัตรราชองแต่ละองค์กรในลักษณะงานและปริมาณงานแบบเดียวกันน่าจะมีจำนวนและการกำหนดตำแหน่งคล้ายคลึงกันได้

๓.๘ ให้เทศบาลมีแผนการพัฒนาข้าราชการหรือพนักงานส่วนท้องถิ่นทุกคน โดยต้องได้รับการพัฒนาความรู้ความสามารถอย่างน้อยปีละ ๑ ครั้ง

การวิเคราะห์ข้อมูลเพื่อกำหนดกรอบอัตรากำลังไม่มุ่งเน้นในการเพิ่ม เกลี่ย หรือลดจำนวน กรอบอัตรากำลังเป็นสิ่งสำคัญ แต่มีจุดมุ่งหมายเพื่อให้ส่วนราชการมีแนวทางในการพิจารณา กำหนดกรอบอัตรากำลังที่เป็นระบบมากขึ้น นอกจากนี้ยังมีจุดมุ่งเน้นให้ส่วนราชการพิจารณากำหนดตำแหน่งที่เหมาะสม (Right Jobs) มากกว่าการเพิ่ม/ลดจำนวนตำแหน่ง ตัวอย่างเช่นการวิเคราะห์ต้นทุนค่าใช้จ่ายแล้วพบว่า การกำหนดกรอบตำแหน่งในประเภททั่วไป อาจมีความเหมาะสมน้อยกว่าการกำหนดตำแหน่งประเภทวิชาการในบางลักษณะงาน ทั้ง ๆ ที่ใช้ต้นทุนไม่แตกต่างกันมาก รวมถึงการพิจารณาที่กระบวนการทำงานก็พบว่า เป็นลักษณะงานในเชิงการวิเคราะห์ที่ในสายอาชีพมากกว่างานในเชิงปฏิบัติงาน และส่วนราชการอื่นก็กำหนดตำแหน่งในงานลักษณะนี้เป็นตำแหน่งประเภทวิชาการ ถ้าเกิดกรณีเช่นนี้ก็ น่าจะมีเหตุผลเพียงพอที่จะกำหนดกรอบอัตรากำลังในลักษณะงานนี้เป็นตำแหน่งประเภทวิชาการ โดยไม่ได้เพิ่มจำนวนตำแหน่งของส่วนราชการเลย โดยสรุปอาจกล่าวได้ว่า กรอบแนวคิดการวิเคราะห์อัตรากำลัง (Effective Man Power Planning Framework) นี้จะเป็นแนวทางให้ส่วนราชการสามารถมีข้อมูลเชิงวิเคราะห์อย่างพอเพียงในการที่จะอธิบายเหตุผลเชิงวิชาการสำหรับการวางแผนกรอบอัตรกำลังที่เหมาะสมตามภารกิจงานของแต่ละส่วนราชการ นอกจากนั้นการรวบรวมข้อมูลโดยวิธีการดังกล่าวจะทำให้ส่วนราชการ สามารถนำข้อมูลเหล่านี้ไปใช้ประโยชน์ในเรื่องอื่น ๆ เช่น

- การใช้ข้อมูลที่หลากหลายจะทำให้เกิดการยอมรับได้มากกว่าโดยเปรียบเทียบหากจะต้องมีการเกลี่ยอัตรากำลังระหว่างหน่วยงาน
- การจัดทำกระบวนการจริง (Work process) จะทำให้ได้เวลามาตรฐานที่จะสามารถนำไปใช้วัดประสิทธิภาพในการทำงานของบุคคลได้อย่างถูกต้อง รวมถึงในระยะยาวส่วนราชการสามารถนำผลการจัดทำกระบวนการและเวลามาตรฐานนี้ไปวิเคราะห์เพื่อการปรับปรุงกระบวนการ (Process Re-engineer) อันจะนำไปสู่การใช้อัตรากำลังที่เหมาะสมและมีประสิทธิภาพมากขึ้น
- การเก็บข้อมูลผลงาน จะทำให้สามารถพยากรณ์แนวโน้มของภาระงาน ซึ่งจะเป็นประโยชน์ในอนาคตต่อส่วนราชการในการเตรียมทรัพยากรศาสตร์ในการทำงาน เพื่อรองรับภารกิจที่จะเพิ่ม/ลดลง



## ๔. สภาพปัญหาของพื้นที่และความต้องการของประชาชน

### สภาพปัญหาของพื้นที่

#### ๑. ด้านโครงสร้างพื้นฐาน

- ไฟฟ้าเพื่อการเกษตรยังไม่ครอบคลุมทั่วพื้นที่
- สภาพของถนนในหมู่บ้านและทางเชื่อมระหว่างหมู่บ้าน ตำบลยังมีส่วนที่ชำรุด และยังมีสภาพเป็นถนนลูกรัง เป็นถนนเสี่ยงการเกษตร
- ลำห้วยต้นเขิน มีวัชพืชจำนวนมาก ไม่สามารถกักเก็บน้ำไว้ในฤดูแล้งได้
- ระบบประปาหมู่บ้านยังไม่ได้มาตรฐาน และปริมาณน้ำในผิวดินมีน้อย ไม่เพียงพอต่อความต้องการของประชาชน
- ไฟฟ้าส่องสว่างตามหมู่บ้าน ยังไม่เพียงพอ

#### ๒. ด้านเศรษฐกิจ

- ราคาผลผลิตตกต่ำ ต้นทุนการผลิตสูง
- ขาดตลาดรองรับสินค้า หักลดกรรม อุตสาหกรรมในครัวเรือน
- ขาดประชากรวัยแรงงาน วัยแรงงานนิยมไปทำงานต่างประเทศ
- ผลผลิตทางการเกษตรมักได้รับความเสียหายจากทางภัยทางธรรมชาติ

#### ๓. ด้านสังคม

- เยาวชนมีวามุ่งสู่ต่อการติดยาเสพติด
- เยาวชนทะเลาะวิวาทในงานบุญประเพณี
- กลุ่มอาชีพต่าง ๆ ขาดความรู้ความชำนาญในการประกอบอาชีพ

#### ๔. ด้านการเมือง การบริหาร

- ประชาชนขาดความรู้ ความเข้าใจในบทบาทของหน้าที่สมาชิกสภาและคณะบริหาร
- การให้บริการและอำนวยความสะดวกในการติดต่อราชการไม่เพียงพอ
- การมีส่วนร่วมของประชาชน ประชาชนไม่ทราบถึงสิทธิและหน้าที่ของตน

#### ๕. ด้านทรัพยากรธรรมชาติและสิ่งแวดล้อม

- ประชาชนลักลอบตัดไม้ทำลายป่า ล่าสัตว์ป่า
- ประชาชนมีวิถีกำจัดขยะไม่ถูกต้อง ไม่ถูกสุขลักษณะ
- หนาดินถูกทำลาย ดินเสื่อมสภาพ และเกิดสารเคมีตกค้าง เพราะเกษตรกรใช้สารเคมีในการกำจัดศัตรูพืช และการบำรุงรักษาพืช
- เกษตรกรนิยมใช้สารเคมีในการกำจัดศัตรูพืชมากขึ้น
- การระบายน้ำเสียในเขตชุมชน





## ๖. ด้านการสาธารณสุข

- เป็นพื้นที่อยู่ห่างไกลจากโรงพยาบาลประจำเภอ ประจำจังหวัด การเข้าสู่ระบบสาธารณสุข จึงไม่ทั่วถึง

- เกิดโรคระบาดไข้เลือดออกอยู่บ่อยครั้ง เนื่องจากสภาพภูมิประเทศส่วนใหญ่ติดภูเขา และเป็นพื้นที่เกษตรเป็นหลัก

- ภาวะสุขภาพผู้สูงมีมากขึ้น การเจ็บป่วยของผู้สูงอายุ โรคเบาหวาน ความดันโลหิต โรคหลอดเลือดในสมอง ที่มีแนวโน้มเพิ่มมากขึ้น

## ๗. ด้านการศึกษา ศาสนาและวัฒนธรรม

- การศึกษาในระบบ นอกระบบ ขาดแคลนบุคลากรที่ให้ความรู้ด้านภาษาสากล ที่จะใช้เป็นเครื่องมือในการสื่อสารพื้นฐาน

- งานวัฒนธรรมประเพณีท้องถิ่น ที่ถูกวัฒนธรรมต่างชาติกลืน

- แหล่งท่องเที่ยวทางวัฒนธรรม หรือท่องเที่ยวทางประวัติศาสตร์ของท้องถิ่น ไม่ได้รับการดูแลส่งเสริมอย่างต่อเนื่อง

## ความต้องการของประชาชน

### ๑. ด้านโครงสร้างพื้นฐาน

- ขยายเขตไฟฟ้าเพื่อการเกษตร และไฟฟ้าส่องสว่างอย่างทั่วถึงเพื่อให้เกิดความปลอดภัย

- ขุดลอกลำห้วยอย่างต่อเนื่อง

- ก่อสร้างระบบประปาขนาดใหญ่ ได้มาตรฐาน

- ซ่อมแซม ก่อสร้างถนน ให้เป็นถนนคอนกรีตเสริมเหล็กถนนในหมู่บ้าน ระหว่างหมู่บ้าน ระหว่างตำบล ให้มีการคมนาคมที่สะดวกและปลอดภัย

### ๒. ด้านเศรษฐกิจ

- ต้องการให้รัฐบาลประกันราคาผลผลิต เช่น ข้าว ยางพารา และผลผลิตอื่น ๆ

- ให้เทศบาลจัดตั้งตลาดกลาง และจัดหาตลาดในการจำหน่ายสินค้า

- ให้เทศบาลอบรมเพื่อสร้างอาชีพอย่างยั่งยืนให้แก่เยาวชน และประชาชน

- จัดหาแหล่งเงินทุนให้กับกลุ่มอาชีพต่าง ๆ เพื่อพัฒนาและต่อยอดได้

### ๓. ด้านสังคม

- จัดอบรม กิจกรรมต่างๆ เพื่อให้เยาวชนมีส่วนร่วมในกิจกรรมเชิงสร้างสรรค์ ให้เยาวชน ประชาชนมีพื้นที่ในการแสดงความสามารถที่ถูกต้อง สร้างสรรค์และเป็นประโยชน์ต่อสังคม

- ก่อสร้างสนามกีฬาเอนกประสงค์เพื่อให้ประชาชนมีสถานที่ออกกำลังกายและใช้เวลาว่างให้เกิดประโยชน์ และควรดูแลอย่างต่อเนื่องให้สามารถใช้งานได้

- จัดฝึกอบรม เพิ่มความรู้ให้แก่กลุ่มอาชีพต่าง ๆ ให้สามารถประกอบอาชีพได้อย่างยั่งยืนสามารถเลี้ยงครอบครัวได้



#### ๔. ด้านการเมือง การบริหาร

- ส่งเสริมและเปิดโอกาสให้ประชาชนสามารถเข้าถึงข้อมูลข่าวสารของทางราชการได้อย่างเปิดเผย โปร่งใส และตรวจสอบได้
- จัดสรรเจ้าหน้าที่ ที่สามารถให้บริการข้อมูลและอำนวยความสะดวกต่อประชาชน หรือผู้มารับบริการได้

#### ๕. ด้านทรัพยากรธรรมชาติและสิ่งแวดล้อม

- สร้างจิตสำนึกในการอนุรักษ์ทรัพยากรธรรมชาติ
- จัดหาสถานที่ทิ้งขยะ และถังรองรับปริมาณขยะที่เพิ่มขึ้น
- อบรมให้ความรู้แก่ประชาชนในการทำปุ๋ยชีวภาพ เพื่อลดต้นทุนการผลิตและเป็นการลดปริมาณขยะที่เหลือจากการบริโภค

#### ๖. ด้านการสาธารณสุข

- จัดรถบริการกู้ชีพ กู้ภัย เพื่อรองรับผู้ป่วยในเขตพื้นที่บริการ
- จัดให้มีเจ้าหน้าที่ออกพ่น กำจัดลูกน้ำยุงลาย ในพื้นที่ พร้อมทั้งให้ความรู้และกระตุ้นเตือนให้ประชาชนตระหนักถึง สาเหตุและผลของการเกิดโรคไข้เลือดออก
- ส่งเสริมสุขภาพผู้สูงอายุ ออกตรวจเยี่ยมและติดตามอาการของผู้ป่วย ผู้สูงอายุอย่างต่อเนื่อง

#### ๗. ด้านการศึกษา ศาสนาและวัฒนธรรม

- จัดหาหรือส่งเสริมให้มีบุคลากรด้านการสอนภาษาสากล ให้กับประชาชนทั้งในและนอกระบบ
- ส่งเสริมงานศิลปวัฒนธรรม ประเพณีท้องถิ่น
- พัฒนาแหล่งท่องเที่ยวและส่งเสริม ประชาสัมพันธ์อย่างต่อเนื่อง
- ปรับปรุงศูนย์พัฒนาเด็กเล็กให้ได้มาตรฐาน สะอาด และปลอดภัย



## ๕. ภารกิจ อำนาจหน้าที่ของเทศบาล

ตามพระราชบัญญัติเทศบาล พ.ศ. ๒๔๙๖

และแก้ไขเพิ่มเติม (ฉบับที่ ๑๔) พ.ศ. ๒๕๖๒

\*\*\*\*\*

มาตรา ๕๐ ภายใต้บังคับแห่งกฎหมาย เทศบาลตำบลมีหน้าที่ต้องทำในเขตเทศบาล ดังต่อไปนี้

- (๑) รักษาความสงบเรียบร้อยของประชาชน
- (๒) ให้มีและบำรุงทางบกและทางน้ำ
  - (๒/๑) รักษาความเป็นระเบียบเรียบร้อย การดูแลการจราจร และส่งเสริม สนับสนุน หน่วยงานอื่นในการปฏิบัติหน้าที่ดังกล่าว
- (๓) รักษาความสะอาดของถนน หรือทางเดินและที่สาธารณะ รวมทั้งการกำจัดมูลฝอยและสิ่งปฏิกูล
- (๔) ป้องกันและระงับโรคติดต่อ
- (๕) ให้มีเครื่องใช้ในการดับเพลิง
- (๖) จัดการ ส่งเสริมและสนับสนุนการจัดการศึกษา ศาสนา และการฝึกอบรม ให้แก่ประชาชน รวมทั้งการจัดการหรือสนับสนุนการดูแลและพัฒนาเด็กเล็ก
- (๗) ส่งเสริมการพัฒนาสตรี เด็ก เยาวชน ผู้สูงอายุ และผู้พิการ
- (๘) บำรุงศิลปะ จารีตประเพณี ภูมิปัญญาท้องถิ่น และวัฒนธรรมอันดีของท้องถิ่น
- (๙) หน้าที่อื่นตามที่กฎหมายบัญญัติให้เป็นหน้าที่ของเทศบาล การปฏิบัติงานตามอำนาจหน้าที่ของเทศบาลต้องเป็นไปเพื่อประโยชน์สุขของประชาชนโดยใช้วิธีการบริหารกิจการบ้านเมืองที่ดี และให้คำนึงถึงการมีส่วนร่วมของประชาชนในการ จัดทำแผนพัฒนาเทศบาล การจัดทำงบประมาณ การจัดซื้อจัดจ้าง การตรวจสอบ การประเมินผลการ ปฏิบัติงาน และการเปิดเผยข้อมูลข่าวสาร ทั้งนี้ ให้เป็นไปตามกฎหมาย ระเบียบ ข้อบังคับว่าด้วยการ นั้น และหลักเกณฑ์และวิธีการที่กระทรวงมหาดไทยกำหนด

มาตรา ๕๑ ภายใต้บังคับแห่งกฎหมายเทศบาลตำบลอาจทำกิจการใด ๆ ในเขตเทศบาลดังต่อไปนี้

- (๑) ให้มีน้ำสะอาดหรือการประปา
- (๒) ให้มีโรงฆ่าสัตว์
- (๓) ให้มีตลาด ท่าเทียบเรือและท่าข้าม
- (๔) ให้มีสุสานและฌาปนสถาน
- (๕) บำรุงและส่งเสริมการทำมาหากินของราษฎร
- (๖) ให้มีและบำรุงสถานที่ทำการพิทักษ์รักษาคนเจ็บไข้
- (๗) ให้มีและบำรุงการไฟฟ้าหรือแสงสว่างโดยวิธีอื่น
- (๘) ให้มีและบำรุงทางระบายน้ำ
- (๙) เทศพาณิชย์



ผลการวิเคราะห์ศักยภาพเพื่อประเมินสถานภาพการพัฒนาในปัจจุบันและโอกาสการพัฒนาในอนาคตของเทศบาลตำบลลูกหมู่มากไฟ ด้วยเทคนิค SWOT Analysis ( จุดแข็ง จุดอ่อน โอกาสและอุปสรรค )

| จุดแข็ง ( S : STRENGTH )  | จุดอ่อน ( W : WEAKNESSES )  |
|---|---|
| <p>๑. มีพื้นที่ในการทำเกษตร จำนวนมาก</p> <p>๒. มีการส่งเสริมพัฒนาบุคลากรของเทศบาลอย่างต่อเนื่อง ทำให้บุคลากรมีความรู้และศักยภาพในการปฏิบัติงานเพิ่มมากขึ้น</p> <p>๓. ชุมชนมีความสมัครสมานสามัคคีกัน</p> <p>๔. แหล่งน้ำมีเพียงพอต่อการอุปโภค-บริโภค และเพื่อการเกษตร</p> | <p>๑. บุคลากรบางส่วนขาดแนวคิดเชิงรุกและกระบวนทัศน์ใหม่ๆ ในการแก้ไขปัญหา</p> <p>๒. เกษตรกรขาดความรู้ในการนำเทคโนโลยีการเกษตร มาใช้ในการลดต้นทุนและเพิ่มผลผลิตทางการเกษตร</p> <p>๓. การรวมกลุ่มเพื่อดำเนินการด้านเศรษฐกิจชุมชน ในรูปแบบกลุ่มอาชีพยังไม่มีความเข้มแข็งเท่าที่ควร</p> <p>๔. พฤติกรรมการบริโภคและความเป็นอยู่ของประชาชนที่ไม่ถูกสุขลักษณะ ทำให้เกิดโรคติดต่อต่างๆ ได้ง่าย</p> <p>๕. ศักยภาพในการบริหารจัดการทรัพยากรธรรมชาติและสิ่งแวดล้อมของชุมชนมีจำกัด</p> <p>๖. ผู้ปกครองขาดความเชื่อถือต่อสถานศึกษาในพื้นที่ จึงส่งบุตรหลานไปศึกษาต่างท้องที่</p> |

| โอกาส ( O : OPPORTUNITY )  | อุปสรรค ( T : TREAT )   |
|--|---|
| <p>๑. นโยบายภาครัฐให้ความสำคัญ และส่งเสริมการมีส่วนร่วมของประชาชนในการพัฒนาท้องถิ่น ทำให้การพัฒนาเกิดความคล่องตัวมากขึ้น</p> <p>๒. การส่งเสริมให้จังหวัดอุดรธานีเป็นเมืองน่าอยู่ และศูนย์กลางการค้า ทำให้มีประชาชนในพื้นที่มีช่องทางในการประกอบอาชีพที่หลากหลายมากขึ้น</p> <p>๓. มีโรงเรียนมัธยมศึกษา ๑ แห่ง ประถมศึกษาและมัธยมศึกษา ๑ แห่ง ประถมศึกษา ๒ แห่ง และศูนย์พัฒนาเด็กเล็ก ๔ แห่ง สามารถรองรับการเรียนของเด็กนักเรียนได้อย่างเพียงพอ</p> <p>๔. มีโรงพยาบาลส่งเสริมสุขภาพ ๒ แห่ง สามารถให้บริการด้านสาธารณสุขได้อย่างเพียงพอ</p> <p>๕. ระบบการติดต่อสื่อสารที่มีการพัฒนาอย่างต่อเนื่องทำให้ประชาชนสามารถเข้าถึง ข้อมูลข่าวสารสะดวกรวดเร็วมากยิ่งขึ้น</p> | <p>๑. งบประมาณที่ได้รับการจัดสรรมีไม่เพียงพอ จึงไม่สามารถพัฒนาได้ครอบคลุมทุกด้าน</p> <p>๒. ผลกระทบของโลกาภิวัตน์ มีผลต่อการเจริญเติบโตของการปฏิสัมพันธ์ข้ามวัฒนธรรม ของคนในท้องถิ่นทำให้เกิดช่องว่างในด้านความสำนึกและเอกลักษณ์ของวัฒนธรรมท้องถิ่น</p> <p>๓. สภาพภูมิอากาศและภัยพิบัติทางธรรมชาติ ส่งผลกระทบต่อสภาพเศรษฐกิจ สังคมและคุณภาพชีวิตของประชาชนในท้องถิ่น</p> |



## ๖. ภารกิจหลัก และภารกิจรอง ที่องค์กรปกครองส่วนท้องถิ่นจะดำเนินการ

จากกรอบนโยบายและแผนพัฒนาระดับต่าง ๆ ตลอดจนภารกิจและอำนาจหน้าที่ของเทศบาล ตามข้อ ๕ แล้ว เทศบาลตำบลลูกุดหมากไฟ สามารถกำหนดเป็นภารกิจและภารกิจรอง เพื่อแก้ปัญหาและความ ต้องการของประชาชน ได้ดังนี้

### ยุทธศาสตร์การพัฒนาเทศบาลตำบลลูกุดหมากไฟ

#### คำขวัญตำบลลูกุดหมากไฟ

“ต้นน้ำลำห้วยหลวง สวนมะม่วงนอกฤดู เลิศหุผ้าไหมทอมือ เลื่องลือน้ำตกหินตั้ง มั่งคั่งเศรษฐกิจ พอเพียง เจริญรุ่งเรืองเมืองพุทธศาสตร์ ทำบุญรวมญาติงานประเพณี”

จากปัญหาและความต้องการซึ่งได้จากการระดมความคิดจากทุกภาคส่วน ปัญหาและความ ต้องการ จากส่วนราชการต่าง ๆ รวมทั้งแผนชุมชน เทศบาลตำบลลูกุดหมากไฟ ได้วิเคราะห์ศักยภาพของ ตนเองแล้วกำหนด วิสัยทัศน์ของเทศบาล ไว้ดังนี้

#### วิสัยทัศน์

“องค์กรสู่มาตรฐาน บ้านเมืองพัฒนา ชาวประชามั่นคง ดำรงชีวิตแบบเศรษฐกิจพอเพียง”

#### พันธกิจ

- ๑.ปรับปรุงและพัฒนาการคมนาคมขนส่ง ระบบสาธารณูปโภคพื้นฐาน ไฟฟ้า ประปา ให้ได้ มาตรฐานเพียงพอต่อความต้องการของประชาชน
๒. ฝึกอบรมและส่งเสริมการประกอบอาชีพของประชาชน
๓. จัดให้มีแหล่งน้ำที่เพียงพอต่อการประกอบอาชีพเกษตรกรรม
๔. ส่งเสริมการศึกษา ให้ประชาชนได้รับการศึกษาขั้นพื้นฐานอย่างมีคุณภาพ
๕. ส่งเสริม อนุรักษ์ศิลปวัฒนธรรมอันดีงามและภูมิปัญญาของท้องถิ่นให้คงอยู่สืบไป
๖. ส่งเสริมบริการสาธารณสุขมูลฐาน ให้ประชาชนมีสุขภาพอนามัยสมบูรณ์แข็งแรง
๗. บริหารจัดการ อนุรักษ์ทรัพยากรธรรมชาติและสิ่งแวดล้อมอย่างเป็นระบบ
๘. ส่งเสริมและพัฒนาศักยภาพของคน ครอบครัวและชุมชนให้เข้มแข็ง สามารถพึ่งตนเองได้ตาม แนวเศรษฐกิจพอเพียง
๙. พัฒนาเทคโนโลยีสารสนเทศเพื่อการบริหารและการบริการให้มีประสิทธิภาพยิ่งขึ้น
๑๐. พัฒนาองค์กรสู่ระบบบริหารจัดการที่ดี โดยให้ประชาชนมีส่วนร่วมในการตัดสินใจ การวางแผนพัฒนา การตรวจสอบ เพื่อให้เกิดความโปร่งใสในการบริหารและการปกครอง
๑๑. ปรับปรุงกระบวนการลดขั้นตอนการให้บริการประชาชน เพื่อให้ประชาชนได้รับความสะดวก รวดเร็วในการบริการและอำนวยความสะดวก ด้วยความประทับใจ



## จุดมุ่งหมายเพื่อการพัฒนา

๑. การคมนาคมทางบกและทางน้ำมีความสะดวกรวดเร็ว ระบบสาธารณูปโภคพื้นฐาน ไฟฟ้า

### เป้าประสงค์

๑. ประชาชนมีอาชีพและมีรายได้พอเพียง
๒. มีน้ำเพียงพอกับการประกอบอาชีพเกษตรกรรม
๓. ส่งเสริมการศึกษา อนุรักษ์ศิลปวัฒนธรรมท้องถิ่นและขนบธรรมเนียมประเพณี
๔. ประชาชนมีสุขภาพดี
๕. จัดการทรัพยากรธรรมชาติและสิ่งแวดล้อมไม่ให้เกิดมลพิษและมีความยั่งยืน
๖. จัดให้มีแหล่งท่องเที่ยวเพื่อเพิ่มรายได้ให้ราษฎร
๗. ชุมชนมีความเป็นระเบียบเรียบร้อย ประชาชนมีความปลอดภัยในชีวิตและทรัพย์สิน
๘. ประชาชนดำเนินชีวิตตามแนวเศรษฐกิจพอเพียง
๙. ผู้ด้อยโอกาส ผู้สูงอายุได้รับการดูแลช่วยเหลือ
๑๐. ช่องทางการรับรู้ข้อมูลข่าวสารของประชาชนทันสมัยเพิ่มขึ้น
๑๑. การบริหารจัดการมีประสิทธิภาพตามแนวธรรมาภิบาล
๑๒. ประชาชนมีส่วนร่วมในการพัฒนาท้องถิ่น
๑๓. การอำนวยความสะดวกและบริการอย่างประทับใจ

### ยุทธศาสตร์การพัฒนาเทศบาลตำบลฤๅษีพัฒนา ประกอบด้วย

#### ๑. ยุทธศาสตร์พัฒนาสังคมและคุณภาพชีวิต แนวทางการพัฒนา

- ๑.๑ ส่งเสริมให้ราษฎรผู้ด้อยโอกาสทางสังคมได้รับการช่วยเหลือ
- ๑.๒ ส่งเสริมสวัสดิภาพชุมชน
- ๑.๓ การรักษาความสงบเรียบร้อย จัดระเบียบสังคม การรักษาความปลอดภัยในชีวิตและทรัพย์สินของประชาชน และการป้องกันบรรเทาสาธารณภัย

#### ๒. ยุทธศาสตร์พัฒนาโครงสร้างพื้นฐาน แนวทางการพัฒนา

- ๒.๑ การพัฒนาด้านคมนาคม
- ๒.๒ การพัฒนาด้านขยายเขตไฟฟ้า
- ๒.๓ การพัฒนาด้านแหล่งน้ำเพื่อการอุปโภคบริโภคและน้ำเพื่อการเกษตร

#### ๓. ยุทธศาสตร์พัฒนาเศรษฐกิจชุมชน แนวทางการพัฒนา

- ๓.๑ การพัฒนาและส่งเสริมอาชีพให้แก่ประชาชน
- ๓.๒ การพัฒนาส่งเสริมการมีรายได้
- ๓.๓ ส่งเสริมกิจกรรมการออมและเศรษฐกิจพอเพียงแก่ประชาชน



๔. ยุทธศาสตร์พัฒนาส่งเสริมการศึกษา ศาสนา ศิลปวัฒนธรรม นันทนาการและประเพณี  
ท้องถิ่น แนวทางการพัฒนา

- ๔.๑ เพิ่มช่องทางในการรับรู้ข้อมูลข่าวสารให้แก่ประชาชน
- ๔.๒ ปรับปรุงศูนย์พัฒนาเด็กเล็ก
- ๔.๓ ส่งเสริมการศึกษาทั้งในระบบและนอกระบบ
- ๔.๔ ส่งเสริมอนุรักษ์ การสืบสานศิลปะและประเพณีท้องถิ่น
- ๔.๕ ส่งเสริมด้านนันทนาการและการกีฬา

๕. ยุทธศาสตร์พัฒนาสาธารณสุขและสิ่งแวดล้อม แนวทางการพัฒนา

- ๕.๑ สร้างจิตสำนึกและความตระหนักในการจัดการทรัพยากรธรรมชาติและสิ่งแวดล้อม
- ๕.๒ การกำจัดขยะและสิ่งปฏิกูลขยะมูลฝอย
- ๕.๓ การส่งเสริมสุขภาพสาธารณสุขมูลฐานและป้องกันโรคติดต่อ

๖. ยุทธศาสตร์การพัฒนางองค์กร การบริหารจัดการตามหลักธรรมาภิบาล แนวทางการพัฒนา

- ๖.๑ ปรับปรุงกระบวนการลดขั้นตอนการปฏิบัติงานบริการประชาชนและ จัดหา เครื่องมือ  
สำหรับการปฏิบัติงานที่มีคุณภาพ
- ๖.๒ การพัฒนางองค์กรและฝึกอบรมพัฒนาศักยภาพบุคลากร
- ๖.๓ ส่งเสริมกระบวนการมีส่วนร่วม ประชาธิปไตย และเผยแพร่ข้อมูลข่าวสาร

๗. สรุปปัญหาและแนวทางในการกำหนดโครงสร้างส่วนราชการและกรอบอัตรากำลัง

เทศบาลตำบลลูกุดหมากไฟ กำหนดโครงสร้างการแบ่งส่วนราชการออก ๗ ส่วนราชการ  
ได้แก่

๑. สำนักงานปลัด
๒. กองคลัง
๓. กองช่าง
๔. กองการศึกษา
๕. กองยุทธศาสตร์และงบประมาณ
๖. กองสวัสดิการและสังคม
๗. หน่วยตรวจสอบภายใน

โดยกำหนดกรอบอัตรากำลังจำนวนทั้งสิ้น ๒๙ อัตรากำลัง เป็นตำแหน่งที่มีคนครองปัจจุบัน ๒๒  
อัตรากำลัง พนักงานครูเทศบาล ๙ อัตรากำลัง มีคนครอง ๘ อัตรากำลัง และพนักงานจ้างทั้งสิ้น ๕๑ อัตรากำลัง มีคนครอง  
๔๖ อัตรากำลัง เนื่องจากที่ผ่านมาเทศบาลตำบลลูกุดหมากไฟ มีภารกิจ อำนาจหน้าที่ความรับผิดชอบและปริมาณ  
งานที่เพิ่มขึ้น และเพื่อให้เป็นไปตามประกาศโครงสร้างส่วนราชการ พ.ศ.๒๕๖๓ จึงขอกำหนดตำแหน่งเพิ่มและ  
ยุบเลิกตำแหน่ง และเพื่อรองรับภารกิจ อำนาจหน้าที่ ความรับผิดชอบให้ถูกต้องเหมาะสม ต่อไป



## ๘. โครงสร้างการกำหนดส่วนราชการ

จากสภาพปัญหาของเทศบาลตำบลฤๅษีเมฆาลัย มีภารกิจอำนาจหน้าที่ที่จะต้องดำเนินการแก้ไขปัญหา ดังกล่าว ภายใต้อำนาจหน้าที่ที่กำหนดไว้ในพระราชบัญญัติเทศบาล และตามพระราชบัญญัติกำหนดแผนและขั้นตอนการกระจายอำนาจให้แก่องค์กรปกครองส่วนท้องถิ่น พ.ศ.๒๕๔๒ โดยมีการกำหนดโครงสร้างส่วนราชการ ดังนี้

### ๘.๑ โครงสร้าง

เทศบาลตำบลฤๅษีเมฆาลัย ได้กำหนดภารกิจหลักและภารกิจรองที่จะดำเนินงานตามอำนาจหน้าที่ให้บรรลุวัตถุประสงค์ โดยกำหนดโครงสร้างส่วนที่จะรองรับการดำเนินงานต่างๆ ตามภารกิจในสำนักงานปลัด กองคลัง กองช่าง กองยุทธศาสตร์และงบประมาณ กองการศึกษา กองสวัสดิการและสังคม และหน่วยตรวจสอบภายใน โดยแบ่งมอบงานต่างๆ และกำหนดตำแหน่งที่จำเป็นเพื่อดำเนินการตามภารกิจดังกล่าวดังนี้

| โครงสร้างตามแผนอัตรากำลังปัจจุบัน  | โครงสร้างตามแผนอัตรากำลังใหม่   | หมายเหตุ |
|--|---|----------|
| <b>๑.สำนักงานปลัด</b><br><b>๑.๑ งานบริหารทั่วไป</b><br>-งานธุรการ<br>- งานรัฐพิธี<br>- งานส่งเสริมการเกษตร<br><b>๑.๒ งานป้องกันและบรรเทาสาธารณภัย</b><br>-งานอำนวยความสะดวก<br>-งานป้องกัน<br>-งานฟื้นฟู<br><b>๑.๓ งานการเจ้าหน้าที่</b><br>-งานทะเบียนประวัติ<br>-งานบรรจุแต่งตั้ง โอน (ย้าย)<br>- งานเครื่องราชย์ฯ<br><b>๑.๔ งานสาธารณสุขและสิ่งแวดล้อม</b><br>- งานอนามัยสิ่งแวดล้อม<br>- งานส่งเสริมสุขภาพและสาธารณสุข<br>- งานรักษาความสะอาด<br><b>๑.๕ งานทะเบียนราษฎร</b><br>- แจ้งการเกิด/ตาย<br>- การย้ายเข้า/ออก<br>- งานเลือกตั้งและทะเบียนข้อมูล<br><b>๑.๖ งานนิติการ</b><br>- งานสอบสวน พิจารณาเกี่ยวกับวินัย<br>พนักงานเทศบาลและร้องเรียน ร้องทุกข์ | <b>๑.สำนักงานปลัด</b><br><b>๑.๑ งานบริหารทั่วไป</b><br>-งานธุรการ<br>- งานรัฐพิธี<br>- งานส่งเสริมการเกษตร<br>- งานทะเบียนราษฎร งานเลือกตั้ง<br><b>๑.๒ งานป้องกันและบรรเทาสาธารณภัย</b><br>-งานอำนวยความสะดวก<br>-งานป้องกัน<br>-งานฟื้นฟู<br><b>๑.๓ งานการเจ้าหน้าที่</b><br>-งานทะเบียนประวัติ<br>-งานบรรจุแต่งตั้ง โอน (ย้าย)<br>- งานเครื่องราชย์ฯ<br><b>๑.๔ งานสาธารณสุขและสิ่งแวดล้อม</b><br>- งานอนามัยสิ่งแวดล้อม<br>- งานส่งเสริมสุขภาพและสาธารณสุข<br>- งานรักษาความสะอาด<br>- งานป้องกันและควบคุมโรค<br>- งานการแพทย์ฉุกเฉิน<br><b>๑.๕ งานนิติการ</b><br>- งานสอบสวน พิจารณาเกี่ยวกับวินัย<br>พนักงานเทศบาล<br>- งานนิติการและการพาณิชย์<br>- งานรับเรื่องราวร้องทุกข์ |          |





| โครงสร้างตามแผนอัตรากำลังปัจจุบัน  | โครงสร้างตามแผนอัตรากำลังใหม่  | หมายเหตุ |
|--|--|----------|
| <p><b>๒. กองคลัง</b></p> <p><b>๒.๑ งานการเงินและบัญชี</b></p> <ul style="list-style-type: none"> <li>-งานการเงิน</li> <li>-งานรับเงินจ่ายเงิน</li> <li>-งานจัดทำฎีกาเบิกจ่ายเงิน</li> <li>-งานเก็บรักษาเงิน</li> <li>-งานบัญชี</li> <li>-งานทะเบียนการคุมเบิกจ่ายเงิน</li> <li>-งานงบการเงินและงบทดลอง</li> <li>-งานแสดงฐานะทางการเงิน</li> </ul> <p><b>๒.๒ งานพัฒนาและจัดเก็บรายได้</b></p> <ul style="list-style-type: none"> <li>-งานภาษีอากร ค่าธรรมเนียมและค่าเช่า</li> <li>-งานพัฒนารายได้</li> <li>-งานควบคุมกิจการการค้าและค่าปรับ</li> <li>-งานทะเบียนควบคุมและเร่งรัดรายได้</li> <li>-งานทะเบียนทรัพย์สินและแผนที่ภาษี</li> </ul> <p><b>๒.๓ งานพัสดุและทรัพย์สิน</b></p> <ul style="list-style-type: none"> <li>-งานพัสดุ</li> <li>-งานทะเบียนเบิกจ่ายวัสดุครุภัณฑ์</li> </ul> | <p><b>๒. กองคลัง</b></p> <p><b>๒.๑ งานการเงินและบัญชี</b></p> <ul style="list-style-type: none"> <li>-งานการเงิน</li> <li>-งานรับเงินจ่ายเงิน</li> <li>-งานจัดทำฎีกาเบิกจ่ายเงิน</li> <li>-งานเก็บรักษาเงิน</li> <li>-งานบัญชี</li> <li>-งานทะเบียนการคุมเบิกจ่ายเงิน</li> <li>-งานงบการเงินและงบทดลอง</li> <li>-งานแสดงฐานะทางการเงิน</li> </ul> <p><b>๒.๒ งานพัฒนาและจัดเก็บรายได้</b></p> <ul style="list-style-type: none"> <li>-งานภาษีอากร ค่าธรรมเนียมและค่าเช่า</li> <li>-งานพัฒนารายได้</li> <li>-งานควบคุมกิจการการค้าและค่าปรับ</li> <li>-งานทะเบียนควบคุมและเร่งรัดรายได้</li> <li>-งานทะเบียนทรัพย์สินและแผนที่ภาษี</li> </ul> <p><b>๒.๓ งานพัสดุและทรัพย์สิน</b></p> <ul style="list-style-type: none"> <li>-งานพัสดุ</li> <li>-งานทะเบียนเบิกจ่ายวัสดุครุภัณฑ์</li> </ul> |          |
| <p><b>๓. กองช่าง</b></p> <p><b>๓.๑ งานก่อสร้าง</b></p> <ul style="list-style-type: none"> <li>-งานก่อสร้างบูรณะถนน</li> <li>-งานก่อสร้างสะพาน เขื่อนทดน้ำ</li> <li>-งานข้อมูลก่อสร้าง</li> </ul> <p><b>๓.๒ งานออกแบบและควบคุมอาคาร</b></p> <ul style="list-style-type: none"> <li>-งานประเมินราคา</li> <li>-งานออกแบบและบริการข้อมูล</li> <li>-งานควบคุมการก่อสร้างอาคาร</li> </ul> <p><b>๓.๓ งานประสานสาธารณูปโภค</b></p> <ul style="list-style-type: none"> <li>-งานประสานกิจการประปา</li> <li>-งานระบายน้ำ</li> <li>-งานไฟฟ้าสาธารณะ</li> </ul>   | <p><b>๓. กองช่าง</b></p> <p><b>๓.๑ งานควบคุมการก่อสร้าง</b></p> <ul style="list-style-type: none"> <li>-งานก่อสร้างบูรณะถนน</li> <li>-งานก่อสร้างสะพาน เขื่อนทดน้ำ</li> <li>-งานข้อมูลก่อสร้าง</li> </ul> <p><b>๓.๒ งานออกแบบและควบคุมอาคาร</b></p> <ul style="list-style-type: none"> <li>-งานประเมินราคา</li> <li>-งานออกแบบและบริการข้อมูล</li> <li>-งานควบคุมการก่อสร้างอาคาร</li> </ul> <p><b>๓.๓ งานสาธารณูปโภค</b></p> <ul style="list-style-type: none"> <li>-งานประสานกิจการประปา</li> <li>-งานระบายน้ำ</li> <li>-งานไฟฟ้าสาธารณะ</li> </ul>  |          |





## ๘.๒ การวิเคราะห์การกำหนดตำแหน่ง

เทศบาลตำบลภูทอกหมากไฟ ได้วิเคราะห์การกำหนดตำแหน่งจากภารกิจ ปริมาณงานในแต่ละส่วนราชการจะดำเนินการในระยะเวลา ๓ ปีข้างหน้า ซึ่งจะสะท้อนให้เห็นว่าในแต่ละส่วนราชการมีจำนวนบุคลากรเท่าใด เพื่อเกิดความคุ้มค่าต่อการใช้จ่ายงบประมาณขององค์กรปกครองส่วนท้องถิ่น ทั้งนี้ เพื่อให้การบริหารงานเป็นไปอย่างมีประสิทธิภาพ ประสิทธิผล โดยนำผลการวิเคราะห์ตำแหน่งมาบันทึกข้อมูลในกรอบอัตราคลัง ๓ ปี ดังนี้

### กรอบอัตรากำลึง ๓ ปี ระหว่าง ๒๕๖๗ - ๒๕๖๙ เทศบาลตำบลภูทอกหมากไฟ อำเภอหนองวัวซอ จังหวัดอุดรธานี

| ส่วนราชการ (๑)<br>ตำแหน่ง                               | กรอบ<br>อัตรา<br>กำลึง<br>เดิม<br>(๒) | อัตราตำแหน่งที่คาดว่าจะต้องใช้<br>ในช่วงระยะเวลา<br>๓ ปี ข้างหน้า (๓) |           |           | อัตรากำลึงคน<br>เพิ่ม/ลด<br>(๔) |                     |          | หมายเหตุ   |
|---|---------------------------------------|---|-----------|-----------|---------------------------------|---------------------|----------|--|
|   |                                       | ๒๕๖๗  | ๒๕๖๘      | ๒๕๖๙      | ๒๕๖๗                            | ๒๕๖๘                | ๒๕๖๙     |  |
| ปลัดเทศบาล<br>(นักบริหารงานท้องถิ่น ระดับกลาง)          | ๑                                     | ๑   | ๑         | ๑         | -                               | -                   | -        | ครองตำแหน่ง  |
| รองปลัดเทศบาล<br>(นักบริหารงานท้องถิ่น ระดับต้น)        | ๑                                     | ๑   | ๑         | ๑         | -                               | -                   | -        | ครองตำแหน่ง<br>(ปลัดเดิม ได้รับ<br>ผลกระทบจากการปรับ<br>โครงสร้าง) |
| รองปลัดเทศบาล<br>(นักบริหารงานท้องถิ่น ระดับต้น)        | ๑                                     | ๑   | ๑         | ๑         | -                               | -                   | -        | ครองตำแหน่ง  |
| รวมสายงานบริหารท้องถิ่น                                 | ๓                                     | ๓   | ๓         | ๓         | -                               | -                   | -        |  |
| <b>สำนักปลัดเทศบาล</b>                                  |                                       |   |           |           |                                 |                     |          |  |
| หัวหน้าสำนักปลัดเทศบาล<br>(นักบริหารงานทั่วไป ระดับต้น) | ๑                                     | ๑   | ๑         | ๑         | -                               | -                   | -        | ครองตำแหน่ง  |
| นักทรัพยากรบุคคล (ขก.)                                  | ๑                                     | ๑   | ๑         | ๑         | -                               | -                   | -        | ครองตำแหน่ง  |
| นักวิชาการเกษตร (ขก.)                                   | ๑                                     | ๑   | ๑         | ๑         | -                               | -                   | -        | ครองตำแหน่ง  |
| นักจัดการงานทั่วไป (ปก.)                                | ๑                                     | ๑   | ๑         | ๑         | -                               | -                   | -        | ครองตำแหน่ง  |
| นักวิชาการสาธารณสุข (ปก./ขก.)                           | ๑                                     | ๑   | ๑         | ๑         | -                               | -                   | -        | ว่าง   |
| นักวิชาการสุขาภิบาล (ปก./ขก.)                           | ๐                                     | ๑   | ๑         | ๑         | +๑                              | -                   | -        | กำหนดใหม่  |
| นิติกร (ปก.)  | ๑                                     | ๑   | ๑         | ๑         | -                               | -                   | -        | ครองตำแหน่ง  |
| เจ้าพนักงานธุรการ (ชง.)                                 | ๑                                     | ๑   | ๑         | ๑         | -                               | -                   | -        | ครองตำแหน่ง  |
| เจ้าพนักงานป้องกันและบรรเทาสาธารณภัย (ปง.)              | ๑                                     | ๑   | ๑         | ๑         | -                               | -                   | -        | ครองตำแหน่ง  |
| <b>ลูกจ้างประจำ</b>                                     |                                       |   |           |           |                                 | เกษียณอายุ<br>ปี ๖๗ |          | ครองตำแหน่ง  |
| นักทรัพยากรบุคคล  | ๑                                     | ๑   | -         | -         | -                               | -๑                  | -        |  |
| <b>พนักงานจ้าง (ภารกิจ)</b>                             |                                       |   |           |           |                                 |                     |          |  |
| ผู้ช่วยนักวิชาการเกษตร                                  | ๑                                     | ๑   | ๑         | ๑         | -                               | -                   | -        | ครองตำแหน่ง  |
| ผู้ช่วยเจ้าพนักงานป้องกันและบรรเทาสาธารณภัย             | ๑                                     | ๑   | ๑         | ๑         | -                               | -                   | -        | ครองตำแหน่ง  |
| ผู้ช่วยเจ้าพนักงานธุรการ                                | ๑                                     | ๑   | ๑         | ๑         | -                               | -                   | -        | ครองตำแหน่ง  |
| <b>รวม (๑)</b>  | <b>๑๓</b>                             | <b>๑๓</b>   | <b>๑๒</b> | <b>๑๒</b> | <b>+๑</b>                       | <b>-๑</b>           | <b>-</b> | <b>-</b>   |



| ส่วนราชการ (๑)<br>ตำแหน่ง                            | กรอบ<br>อัตรา<br>กำลัง<br>เดิม<br>(๒) | อัตราตำแหน่งที่คาดว่าจะต้องใช้<br>ในช่วงระยะเวลา<br>๓ ปี ข้างหน้า (๓) |           |           | อัตรากำลังคน<br>เพิ่ม/ลด<br>(๔) |          |          | หมายเหตุ              |
|--|---------------------------------------|---|-----------|-----------|---------------------------------|----------|----------|-----------------------|
|  |                                       | ๒๕๖๗  | ๒๕๖๘      | ๒๕๖๙      | ๒๕๖๗                            | ๒๕๖๘     | ๒๕๖๙     |                       |
| พนักงานขับรถยนต์                                     | ๓                                     | ๓   | ๓         | ๓         | -                               | -        | -        | ครองตำแหน่ง           |
| พนักงานขับรถบรรทุก                                   | ๓                                     | ๓   | ๓         | ๓         | -                               | -        | -        | ครองตำแหน่ง           |
| พนักงานจ้างทั่วไป<br>พนักงานดับเพลิง                 | ๒                                     | ๒   | ๒         | ๒         | -                               | -        | -        | ครองตำแหน่ง<br>ว่าง ๑ |
| คนงานทั่วไป  | ๔                                     | ๔   | ๔         | ๔         | -                               | -        | -        | ครองตำแหน่ง           |
| คนงานทั่วไป (ประจำรถบรรทุกขยะ)                       | ๔                                     | ๔   | ๔         | ๔         | -                               | -        | -        | ครองตำแหน่ง           |
| <b>รวม (๒)</b>                                       | <b>๑๖</b>                             | <b>๑๖</b>   | <b>๑๖</b> | <b>๑๖</b> | <b>-</b>                        | <b>-</b> | <b>-</b> |                       |
| <b>รวมสำนักปลัด</b>                                  | <b>๒๙</b>                             | <b>๒๙</b>   | <b>๒๘</b> | <b>๒๘</b> | <b>+๑</b>                       |          |          |                       |
| <b>กองคลัง</b>                                       |                                       |   |           |           |                                 |          |          |                       |
| ผู้อำนวยการกองคลัง<br>(นักบริหารงานการคลัง ระดับต้น) | ๑                                     | ๑   | ๑         | ๑         | -                               | -        | -        | ครองตำแหน่ง           |
| นักวิชาการเงินและบัญชี ชก.                           | ๑                                     | ๑   | ๑         | ๑         | -                               | -        | -        | ครองตำแหน่ง           |
| นักวิชาการพัสดุ ชก.                                  | ๑                                     | ๑   | ๑         | ๑         | -                               | -        | -        | ครองตำแหน่ง           |
| เจ้าพนักงานพัสดุ                                     | ๑                                     | ๑   | ๑         | ๑         | -                               | -        | -        | (พักราชการ)           |
| เจ้าพนักงานจัดเก็บรายได้ ชง.                         | ๑                                     | ๑   | ๑         | ๑         | -                               | -        | -        | ครองตำแหน่ง           |
| เจ้าพนักงานการเงินและบัญชี ปง.                       | ๑                                     | ๑   | ๑         | ๑         | -                               | -        | -        | ครองตำแหน่ง           |
| <b>พนักงานจ้าง (ภารกิจ)</b>                          |                                       |   |           |           |                                 |          |          |                       |
| ผู้ช่วยเจ้าพนักงานธุรการ                             | ๑                                     | ๑   | ๑         | ๑         | -                               | -        | -        | ครองตำแหน่ง           |
| ผู้ช่วยเจ้าพนักงานจัดเก็บรายได้                      | ๑                                     | ๑   | ๑         | ๑         | -                               | -        | -        | ครองตำแหน่ง           |
| ผู้ช่วยเจ้าพนักงานการเงินและบัญชี                    | ๑                                     | ๑   | ๑         | ๑         | -                               | -        | -        | ครองตำแหน่ง           |
| ผู้ช่วยเจ้าพนักงานพัสดุ                              | ๑                                     | ๑   | ๑         | ๑         | -                               | -        | -        | ครองตำแหน่ง           |
| <b>พนักงานจ้างทั่วไป</b>                             |                                       |   |           |           |                                 |          |          |                       |
| คนงาน  | ๒                                     | ๒   | ๒         | ๒         | -                               | -        | -        | ครองตำแหน่ง           |
| <b>รวมกองคลัง</b>                                    | <b>๑๒</b>                             | <b>๑๒</b>   | <b>๑๒</b> | <b>๑๒</b> | <b>-</b>                        | <b>-</b> | <b>-</b> |                       |
| <b>กองช่าง</b>                                       |                                       |   |           |           |                                 |          |          |                       |
| ผู้อำนวยการกองช่าง<br>(นักบริหารงานช่าง ระดับต้น)    | ๑                                     | ๑   | ๑         | ๑         | -                               | -        | -        | ครองตำแหน่ง           |
| วิศวกรโยธา ปก./ชก.                                   | -                                     | ๑   | ๑         | ๑         | +๑                              | -        | -        | กำหนดเพิ่ม            |
| นายช่างโยธา ชง.                                      | ๑                                     | ๑   | ๑         | ๑         | -                               | -        | -        | ครองตำแหน่ง           |
| นายช่างโยธา ปง./ชง.                                  | ๑                                     | ๑   | ๑         | ๑         | -                               | -        | -        | ว่าง                  |
| นายช่างเขียนแบบ ปง./ชง.                              | ๑                                     | ๑   | ๑         | ๑         | -                               | -        | -        | ว่าง                  |
| <b>พนักงานจ้างตามภารกิจ</b>                          |                                       |   |           |           |                                 |          |          |                       |
| ผู้ช่วยนายช่างไฟฟ้า                                  | ๑                                     | ๑   | ๑         | ๑         | -                               | -        | -        | ครองตำแหน่ง           |
| พนักงานขับรถบรรทุก                                   | ๑                                     | ๑   | ๑         | ๑         | -                               | -        | -        | ครองตำแหน่ง           |
| ผู้ช่วยนายช่างโยธา                                   | ๒                                     | ๒   | ๒         | ๒         | -                               | -        | -        | ครองตำแหน่ง           |
| ผู้ช่วยเจ้าพนักงานธุรการ                             | ๑                                     | ๑   | ๑         | ๑         | -                               | -        | -        | ครองตำแหน่ง           |
| <b>พนักงานจ้างทั่วไป</b>                             |                                       |   |           |           |                                 |          |          |                       |
| คนงาน  | ๓                                     | ๓   | ๓         | ๓         | -                               | -        | -        | ครองตำแหน่ง           |
| <b>รวมกองช่าง</b>                                    | <b>๑๓</b>                             | <b>๑๓</b>   | <b>๑๓</b> | <b>๑๓</b> | <b>+๑</b>                       | <b>-</b> | <b>-</b> |                       |



| ส่วนราชการ (๑)<br>ตำแหน่ง   | กรอบ<br>อัตรา<br>กำลัง<br>เดิม<br>(๒) | อัตราตำแหน่งที่คาดว่าจะต้องใช้<br>ในช่วงระยะเวลา<br>๓ ปี ข้างหน้า (๓) |           |           | อัตรากำลังคน<br>เพิ่ม/ลด<br>(๔) |          |          | หมายเหตุ                |
|---|---------------------------------------|---|-----------|-----------|---------------------------------|----------|----------|-------------------------|
|   |                                       | ๒๕๖๗  | ๒๕๖๘      | ๒๕๖๙      | ๒๕๖๗                            | ๒๕๖๘     | ๒๕๖๙     |                         |
| <b>กองยุทธศาสตร์และงบประมาณ</b><br>ผู้อำนวยการกองยุทธศาสตร์และงบประมาณ<br>(นักบริหารงานทั่วไป ระดับต้น) | ๑                                     | ๑   | ๑         | ๑         | -                               | -        | -        | ครองตำแหน่ง             |
| นักวิเคราะห์นโยบายและแผน ชก.  | ๑                                     | ๑   | ๑         | ๑         | -                               | -        | -        | ครองตำแหน่ง             |
| เจ้าพนักงานธุรการ ปง./ชง.   | -                                     | ๑   | ๑         | ๑         | +๑                              | -        | -        | กำหนดเพิ่ม              |
| เจ้าพนักงานประชาสัมพันธ์ ปง./ชง.  | -                                     | ๑   | ๑         | ๑         | +๑                              | -        | -        | กำหนดเพิ่ม              |
| <b>พนักงานจ้างตามภารกิจ</b>   |                                       |   |           |           |                                 |          |          |                         |
| ผู้ช่วยนักวิเคราะห์นโยบายและแผน   | ๑                                     | ๑   | ๑         | ๑         | -                               | -        | -        | ครองตำแหน่ง             |
| พนักงานจ้างทั่วไป<br>คนงาน  | ๒                                     | ๒   | ๒         | ๒         | -                               | -        | -        | ครองตำแหน่ง ๑<br>ว่าง ๑ |
| <b>รวมกองยุทธศาสตร์และงบประมาณ</b>  | <b>๕</b>                              | <b>๗</b>  | <b>๗</b>  | <b>๗</b>  | <b>+๒</b>                       | <b>-</b> | <b>-</b> |                         |
| <b>กองการศึกษา</b><br>ผู้อำนวยการกองการศึกษา<br>(นักบริหารงานการศึกษา ระดับต้น)                         | ๑                                     | ๑   | ๑         | ๑         | -                               | -        | -        | ครองตำแหน่ง             |
| นักวิชาการศึกษา ปก./ชก.   | ๑                                     | ๑   | ๑         | ๑         | -                               | -        | -        | ว่าง                    |
| นักสันหนากการ ปก./ชก.   | ๑                                     | ๑   | ๑         | ๑         | -                               | -        | -        | ว่าง                    |
| เจ้าพนักงานการเงินและบัญชี ปง./ชง.  | -                                     | ๑   | ๑         | ๑         | +๑                              | -        | -        | กำหนดเพิ่ม              |
| <b>พนักงานจ้างตามภารกิจ</b>   |                                       |   |           |           |                                 |          |          |                         |
| ผู้ช่วยนักวิชาการศึกษา  | ๑                                     | ๑   | ๑         | ๑         | -                               | -        | -        | ครองตำแหน่ง             |
| พนักงานจ้างทั่วไป<br>คนงาน  | ๒                                     | ๒   | ๒         | ๒         | -                               | -        | -        | ครองตำแหน่ง ๑ ว่าง ๑    |
| <b>ข้าราชการ/พนักงานครู/พนักงานจ้าง<br/>(ย้ายโอน)</b>   |                                       |   |           |           |                                 |          |          |                         |
| ผู้อำนวยการศูนย์พัฒนาเด็กเล็ก   | -                                     | ๔   | ๔         | ๔         | +๔                              | -        | -        | กำหนดเพิ่ม              |
| ครู   | ๔                                     | ๔   | ๔         | ๔         | -                               | -        | -        | ครองตำแหน่ง ๒<br>ว่าง ๓ |
| ผู้ดูแลเด็ก   | ๗                                     | ๗   | ๗         | ๗         | -                               | -        | -        | ครองตำแหน่ง ๒<br>ว่าง ๑ |
| คนงาน (ปฏิบัติหน้าที่ดูแลเด็ก)  | ๒                                     | ๒   | ๒         | ๒         | -                               | -        | -        | ครองตำแหน่ง             |
| <b>รวมกองการศึกษา</b>   | <b>๒๔</b>                             | <b>๒๙</b>   | <b>๒๙</b> | <b>๒๙</b> | <b>+๕</b>                       | <b>-</b> | <b>-</b> |                         |



| ส่วนราชการ (๑)<br>ตำแหน่ง  | กรอบ<br>อัตรา<br>กำลัง<br>เดิม<br>(๒) | อัตราตำแหน่งที่คาดว่าจะต้องใช้<br>ในช่วงระยะเวลา<br>๓ ปี ข้างหน้า (๓) |           |           | อัตรากำลังคน<br>เพิ่ม/ลด<br>(๔) |          |          | หมายเหตุ  |
|--|---------------------------------------|---|-----------|-----------|---------------------------------|----------|----------|---|
|  |                                       | ๒๕๖๗  | ๒๕๖๘      | ๒๕๖๙      | ๒๕๖๗                            | ๒๕๖๘     | ๒๕๖๙     |   |
| <b>กองสวัสดิการและสังคม</b>  |                                       |   |           |           |                                 |          |          |   |
| ผู้อำนวยการกองสวัสดิการและสังคม<br>(นักบริหารงานสวัสดิการสังคม ระดับต้น) | ๑                                     | ๑   | ๑         | ๑         | -                               | -        | -        | ว่าง<br>"อยู่ระหว่างการ<br>ดำเนินการสรรหาของ<br>ก.ท.) |
| นักพัฒนาชุมชน  | ๑                                     | ๑   | ๑         | ๑         | -                               | -        | -        | ครองตำแหน่ง   |
| นักสังคมสงเคราะห์ ปก./ชก.  | -                                     | ๑   | ๑         | ๑         | +๑                              | -        | -        | กำหนดเพิ่ม  |
| เจ้าพนักงานพัฒนาชุมชน ปง./ชง.  | -                                     | ๑   | ๑         | ๑         | +๑                              | -        | -        | กำหนดเพิ่ม  |
| <b>พนักงานจ้างตามภารกิจ</b>  |                                       |   |           |           |                                 |          |          |   |
| ผู้ช่วยเจ้าพนักงานพัฒนาชุมชน   | ๑                                     | ๑   | ๑         | ๑         | -                               | -        | -        | ครองตำแหน่ง   |
| พนักงานจ้างทั่วไป<br>คนงาน   | ๑                                     | ๑   | ๑         | ๑         | -                               | -        | -        | ครองตำแหน่ง   |
| <b>รวมกองสวัสดิการและสังคม</b>   | <b>๔</b>                              | <b>๖</b>  | <b>๖</b>  | <b>๖</b>  | <b>+๒</b>                       | <b>-</b> | <b>-</b> |   |
| <b>หน่วยตรวจสอบภายใน</b>   |                                       |   |           |           |                                 |          |          |   |
| นักวิชาการตรวจสอบภายใน ปก./ชก.   | ๑                                     | ๑   | ๑         | ๑         | -                               | -        | -        | ว่าง  |
| <b>รวมหน่วยตรวจสอบภายใน</b>  | <b>๑</b>                              | <b>๑</b>  | <b>๑</b>  | <b>๑</b>  |                                 |          |          |   |
| <b>รวมอัตรากำลังทั้งสิ้น</b>   | <b>๙๑</b>                             | <b>๑๐๐</b>  | <b>๙๙</b> | <b>๙๙</b> | <b>+๗</b>                       | <b>-</b> | <b>-</b> |   |













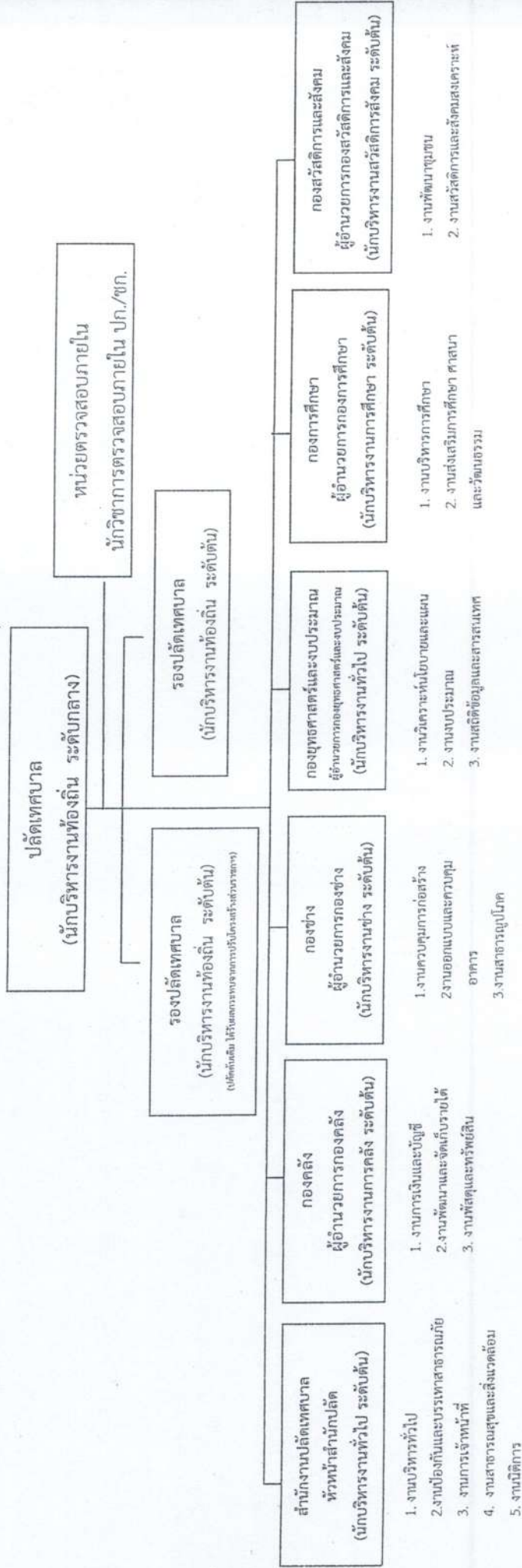






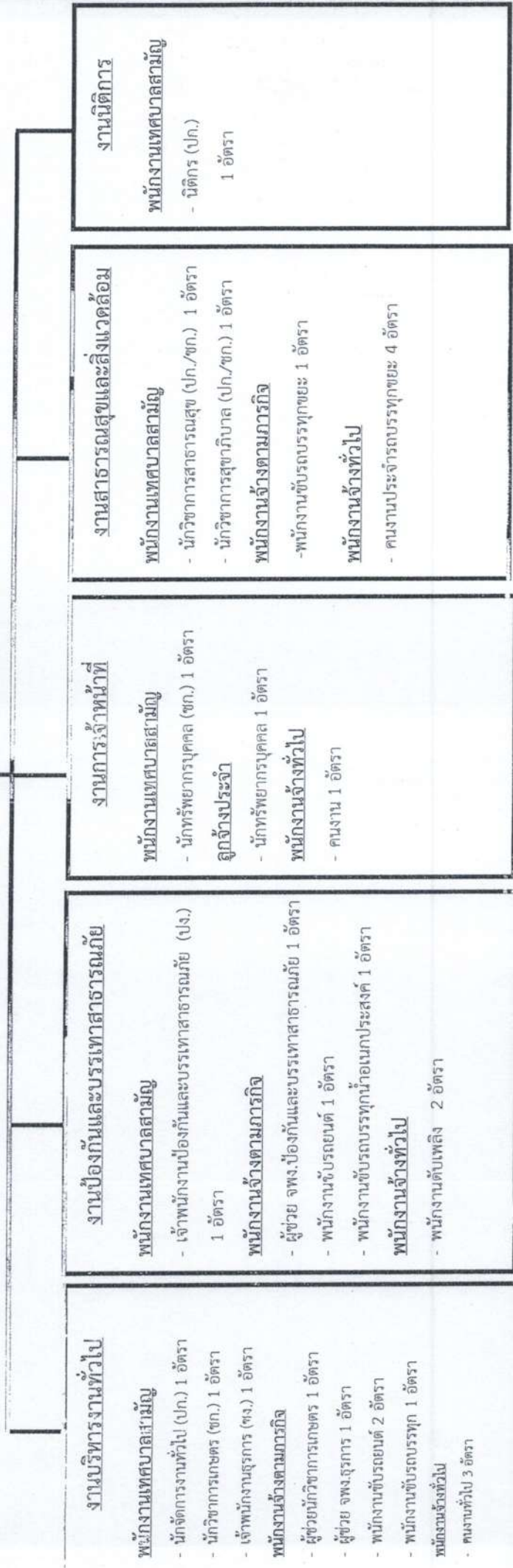
แผนภูมิโครงสร้างการแบ่งส่วนราชการตามแผนอัตรากำลัง 3 ปี ปีงบประมาณ 2567-2569

กรอบโครงสร้างส่วนราชการ ของเทศบาลตำบลคูหาหมากไฟ



# โครงสร้างส่วนราชการและกรอบอัตรากำลัง

สำนักปลัด  
หัวหน้าสำนักปลัด  
(มีลูกบริหารจำนวนทั่วไป ระดับต้น)



| ระดับ | อำนาจการท้องถิ่น |      |     | วิชาการ   |          |               | ทั่วไป     |          | ลูกจ้างประจำ | พนักงานจ้าง |        | รวม |
|-------|------------------|------|-----|-----------|----------|---------------|------------|----------|--------------|-------------|--------|-----|
|       | ต้น              | กลาง | สูง | ปฏิบัติกร | ชำนาญการ | ชำนาญการพิเศษ | ปฏิบัติงาน | ชำนาญงาน |              | ภารกิจ      | ทั่วไป |     |
| จำนวน | 1                | -    | -   | 2         | 2        | -             | 1          | 1        | 1            | 9           | 10     | 29  |

กองคลัง  
ผู้อำนวยการกองคลัง  
(นักบริหารงานการคลัง ระดับต้น)

**งานการเงินและบัญชี**

พนักงานเทศบาลสามัญ

- นักวิชาการเงินและบัญชี (ชก.) 1 อัตรา
- เจ้าพนักงานการเงินและบัญชี (ปง.) 1 อัตรา

พนักงานจ้างตามภารกิจ

- ผู้ช่วย จพง.การเงินและบัญชี 1 อัตรา

พนักงานจ้างทั่วไป

- คนงาน 1 อัตรา

**งานพัฒนาและจัดเก็บรายได้**

พนักงานเทศบาลสามัญ

- เจ้าพนักงานจัดเก็บรายได้ (ชง.) 1 อัตรา

พนักงานจ้างตามภารกิจ

- ผู้ช่วย จพง.จัดเก็บรายได้ 1 อัตรา

**งานพัสดุและทรัพย์สิน**

พนักงานเทศบาลสามัญ

- นักวิชาการพัสดุ (ชก.) 1 อัตรา

พนักงานจ้างตามภารกิจ

- ผู้ช่วย จพง.พัสดุ 1 อัตรา
- ผู้ช่วย จพง.ธุรการ 1 อัตรา

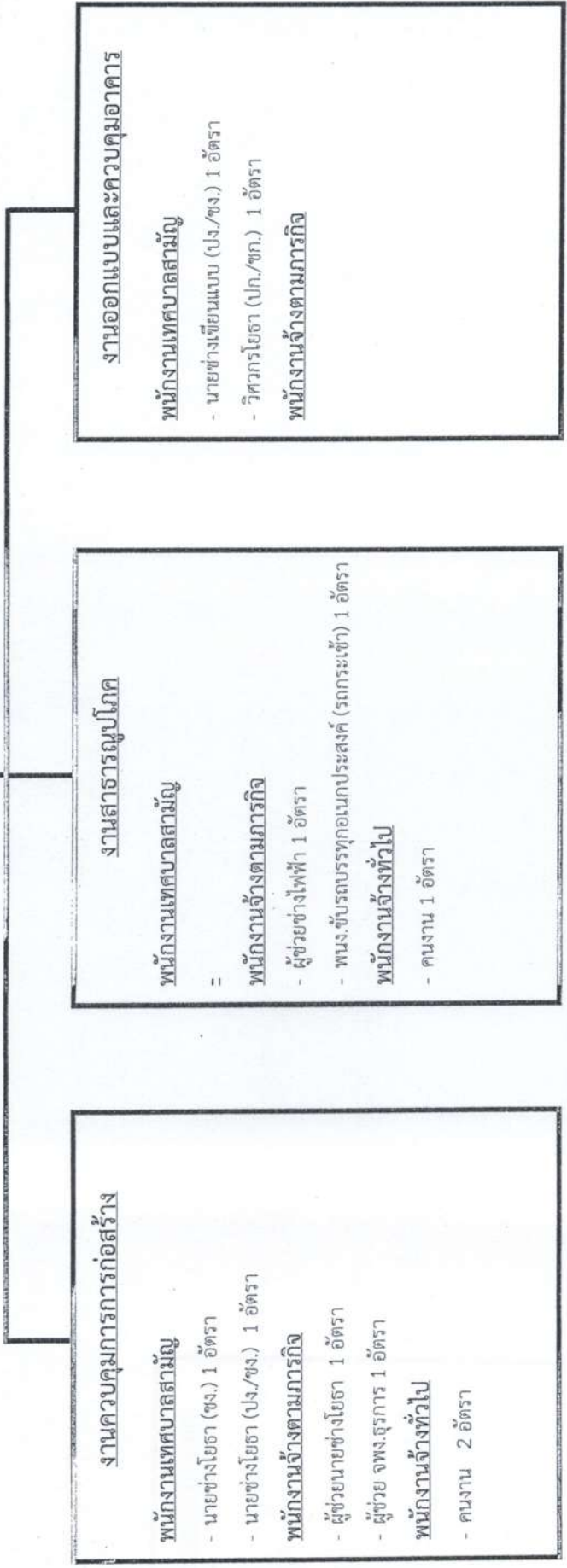
พนักงานจ้างทั่วไป

- คนงาน 1 อัตรา

| ระดับ | อำนาจการท้องถิ่น |      |     | วิชาการ    |          |               | ทั่วไป     |          |        | ถูกจ้างประจำ | พนักงานจ้าง |        | รวม |
|-------|------------------|------|-----|------------|----------|---------------|------------|----------|--------|--------------|-------------|--------|-----|
|       | ต้น              | กลาง | สูง | ปฏิบัติการ | ชำนาญการ | ชำนาญการพิเศษ | ปฏิบัติงาน | ชำนาญงาน | อาวุโส |              | ภารกิจ      | ทั่วไป |     |
| จำนวน | 1                | -    | -   | -          | 2        | -             | 1          | 1        | -      | -            | 4           | 2      | 11  |



**กองช่าง**  
**ผู้อำนวยการกองช่าง**  
**(นักบริหารงานช่าง ระดับต้น)**



| ระดับ | อำนาจการท้องถิ่น |      |     | วิชาการ    |          |               | ทั่วไป     |          |        | ลูกจ้างประจำ | พนักงานจ้าง |        | รวม |
|-------|------------------|------|-----|------------|----------|---------------|------------|----------|--------|--------------|-------------|--------|-----|
|       | ต้น              | กลาง | สูง | ปฏิบัติการ | ชำนาญการ | ชำนาญการพิเศษ | ปฏิบัติงาน | ชำนาญงาน | อาวุโส |              | ภารกิจ      | ทั่วไป |     |
| จำนวน | 1                | -    | -   | -          | -        | -             | -          | 1        | -      | -            | 4           | 3      | 9   |

อัตราค่าแห่งและอัตราเงินเดือนของส่วนราชการ  
เทศบาลตำบลฤๅมมากไฟ อำเภอนองว้าวขอ จังหวัดอุดรธานี  
อัตราเงินเดือนปัจจุบัน ณ เดือน สิงหาคม 2566

| ที่ | ชื่อ-สกุล                 | คุณวุฒิ<br>การศึกษา | กรอบอัตรากำลังเดิม |   |       | กรอบอัตรากำลังใหม่ |   |       | เงินเดือน                |                      |                                   |         | รวม | หมายเหตุ |
|-----|---------------------------|---------------------|--------------------|---|-------|--------------------|---|-------|--------------------------|----------------------|-----------------------------------|---------|-----|----------|
|     |                           |                     | เลขที่ตำแหน่ง      | ตำแหน่ง                                 | ระดับ | เลขที่ตำแหน่ง      | ตำแหน่ง                                 | ระดับ | เงินเดือน                | เงินประจำ<br>ตำแหน่ง | เงินค่าตอบแทน/<br>เงินเพิ่มอื่น ๆ |         |     |          |
| 18  | นายสุพนันท์ รอดเรืองฤทธิ์ | ม.6                 | -                  | พนักงานขับรถยนต์                        | -     | -                  | พนักงานขับรถยนต์                        | -     | 125,880<br>(10,490 x 12) | -                    | -                                 | 125,880 |     |          |
| 19  | นายอริชัย ชินคำ           | ปวส.                | -                  | พนักงานขับรถบรรทุก                      | -     | -                  | พนักงานขับรถบรรทุก                      | -     | 152,760<br>(12,730 x 12) | -                    | -                                 | 152,760 |     |          |
| 20  | นายไพโรจน์ อัสระภูมิ      | ม.3                 | -                  | พนักงานขับรถบรรทุก<br>(รถบริการประชาชน) | -     | -                  | พนักงานขับรถบรรทุก<br>(รถบริการประชาชน) | -     | 129,960<br>(10,830 x 12) | -                    | -                                 | 129,960 |     |          |
| 21  | นายชัยชาญ สุทธิแสน        | ม.6                 | -                  | พนักงานขับรถยนต์                        | -     | -                  | พนักงานขับรถยนต์                        | -     | 125,880<br>(10,490 x 12) | -                    | -                                 | 125,880 |     |          |
| 22  | นายสิทธิศักดิ์ ศรีโนนยาง  | -                   | -                  | พนักงานขับรถบรรทุก<br>(รถบรรทุกขยะ)     | -     | -                  | พนักงานขับรถบรรทุก<br>(รถบรรทุกขยะ)     | -     | 112,800<br>(9,400 x 12)  | -                    | -                                 | 112,800 |     |          |
| 23  | ว่าง                      | -                   | -                  | พนักงานดับเพลิง                         | -     | -                  | พนักงานดับเพลิง                         | -     | 108,000<br>(9,000 x 12)  | -                    | -                                 | 108,000 |     |          |
| 24  | นายชชาติ ศรีทอง           | ป.6                 | -                  | พนักงานดับเพลิง                         | -     | -                  | พนักงานดับเพลิง                         | -     | 108,000<br>(9,000 x 12)  | -                    | -                                 | 108,000 |     |          |
| 25  | นายคำพูล พ้าอิม           | ป.6                 | -                  | คนงาน (ประจำรถบรรทุกขยะ)                | -     | -                  | คนงาน (ประจำรถบรรทุกขยะ)                | -     | 108,000<br>(9,000 x 12)  | -                    | -                                 | 108,000 |     |          |
| 26  | นายกิตติพงษ์ แจ่มศักดิ์   | ม.3                 | -                  | คนงาน (ประจำรถบรรทุกขยะ)                | -     | -                  | คนงาน (ประจำรถบรรทุกขยะ)                | -     | 108,000<br>(9,000 x 12)  | -                    | -                                 | 108,000 |     |          |
| 27  | นายประสิทธิ์ สารพันแก้ว   | ป.6                 | -                  | คนงาน (ประจำรถบรรทุกขยะ)                | -     | -                  | คนงาน (ประจำรถบรรทุกขยะ)                | -     | 108,000<br>(9,000 x 12)  | -                    | -                                 | 108,000 |     |          |
| 28  | นายวิชัย มหาทิพย์         | ป.6                 | -                  | คนงาน (ประจำรถบรรทุกขยะ)                | -     | -                  | คนงาน (ประจำรถบรรทุกขยะ)                | -     | 108,000<br>(9,000 x 12)  | -                    | -                                 | 108,000 |     |          |

อัตราตำแหน่งและอัตราเงินเดือนของส่วนราชการ

เทศบาลตำบลกุหลาบหมากไฟ อำเภอหนองบัวขง จังหวัดอุดรธานี

อัตราเงินเดือนปัจจุบัน ณ เดือน สิงหาคม 2566

| ที่  | ชื่อ-สกุล             | คุณวุฒิ<br>การศึกษา | กรอบอัตรากำลังเดิม |         |       |       | กรอบอัตรากำลังใหม่ |         |                         |                         | เงินเดือน |                  |                               |         | รวม | หมายเหตุ |
|--|-----------------------|---------------------|--------------------|---------|-------|-------|--------------------|---------|-------------------------|-------------------------|-----------|------------------|-------------------------------|---------|-----|----------|
|  |                       |                     | เลขที่ตำแหน่ง      | ตำแหน่ง | ระดับ | ระดับ | เลขที่ตำแหน่ง      | ตำแหน่ง | ระดับ                   | ระดับ                   | เงินเดือน | เงินประจำตำแหน่ง | เงินค่าตอบแทน/เงินเพิ่มอื่น ๆ | รวม     |     |          |
| 29   | นายอุดมศักดิ์ ป้อมราช | ป.ตรี               | -                  | คนงาน   | -     | -     | -                  | คนงาน   | -                       | 108,000<br>(9,000 x 12) | -         | -                | 108,000                       | 108,000 |     |          |
| 30   | น.ส.ภัทรกร มูลเมือง   | ปว.ส.               | -                  | คนงาน   | -     | -     | คนงาน              | -       | 108,000<br>(9,000 x 12) | -                       | -         | -                | 108,000                       | 108,000 |     |          |
| 31   | นายสาคร บำรุง         | ปว.ส.               | -                  | คนงาน   | -     | -     | คนงาน              | -       | 108,000<br>(9,000 x 12) | -                       | -         | -                | 108,000                       | 108,000 |     |          |
| 32   | น.ส.ปัทมนิภา ป้อมราช  | ป.ตรี               | -                  | คนงาน   | -     | -     | คนงาน              | -       | 108,000<br>(9,000 x 12) | -                       | -         | -                | 108,000                       | 108,000 |     |          |
| รวมค่าใช้จ่ายด้านเงินเดือน ปีงบประมาณ 2566 (ล้านปัด) |                       |                     |                    |         |       |       |                    |         |                         |                         |           |                  | 7,977,000                     |         |     |          |

กองคลัง เทศบาลตำบลฤทธิณรงค์ อำเภอหนองวัวซอ จังหวัดอุดรธานี

อัตราเงินเดือนปัจจุบัน ณ เดือน สิงหาคม 2566

| ที่                  | ชื่อ-สกุล                | คุณวุฒิ<br>การศึกษา | กรอบอัตรากำลังเดิม |  |       | กรอบอัตรากำลังใหม่ |   |       | เงินเดือน                |                        | รวม | หมายเหตุ |
|----------------------|--------------------------|---------------------|--------------------|--|-------|--------------------|---|-------|--------------------------|------------------------|-----|----------|
|                      |                          |                     | เลขที่ตำแหน่ง      | ตำแหน่ง                                  | ระดับ | เลขที่ตำแหน่ง      | ตำแหน่ง                                     | ระดับ | เงินเดือน                | เงินประจำ<br>ตำแหน่ง   |     |          |
| <b>พนักงานเทศบาล</b> |                          |                     |                    |  |       |                    |   |       |                          |                        |     |          |
| 1                    | นางสาวบังสิริ อัดเทพ     | ป.โท<br>การบัญชี    | 73-2-04-2102-001   | นักบริหารงานคลัง<br>(ผู้อำนวยการกองคลัง) | ต้น   | 73-2-04-2102-001   | นักบริหารงานการคลัง<br>(ผู้อำนวยการกองคลัง) | ต้น   | 514,680<br>(42,890 x 12) | 42,000<br>(3,500 x 12) | -   | 556,680  |
| 2                    | นางสาวพวงา วิบูลย์กุล    | ป.โท                | 73-2-04-3204-001   | นักวิชาการพัสดุ                          | ชก.   | 73-2-04-3204-001   | นักวิชาการพัสดุ                             | ชก.   | 260,520<br>(21,710 x 12) | -                      | -   | 260,520  |
| 3                    | นางสาวปริมดา เสี่ยงใส    | บช.บ.               | 73-2-04-3201-001   | นักวิชาการเงินและบัญชี                   | ชก.   | 73-2-04-3201-001   | นักวิชาการเงินและบัญชี                      | ชก.   | 349,320<br>(29,110 x 12) | -                      | -   | 349,320  |
| 4                    | นางสาวพรทิวา แก้วมะ      | ปวส.                | 73-2-04-4201-001   | เจ้าพนักงานการเงินและบัญชี               | ปง.   | 73-2-04-4201-001   | เจ้าพนักงานการเงินและบัญชี                  | ปง.   | 277,680<br>(23,140 x 12) | -                      | -   | 277,680  |
| 5                    | นายศิริชัย ชินวงค์       | ปวส.                | 73-2-04-4204-001   | เจ้าพนักงานจัดเก็บรายได้                 | ชง.   | 73-2-04-4204-001   | เจ้าพนักงานจัดเก็บรายได้                    | ชง.   | 212,280<br>(17,690 x 12) | -                      | -   | 212,280  |
| <b>พนักงานจ้าง</b>   |                          |                     |                    |  |       |                    |   |       |                          |                        |     |          |
| 6                    | นายจักรพันธ์ หลาบหนองแสง | ป.ตรี               | -                  | ผู้ช่วยเจ้าพนักงานที่ธุรการ              | -     | -                  | ผู้ช่วยเจ้าพนักงานที่ธุรการ                 | -     | 151,200<br>(12,660 x 12) | -                      | -   | 151,200  |
| 7                    | นางสาวสุพัชรา จันทร์มาลา | ป.ตรี               | -                  | ผู้ช่วย.จพง.การเงินฯ                     | -     | -                  | ผู้ช่วย.จพง.การเงินฯ                        | -     | 155,040<br>(12,920 x 12) | -                      | -   | 155,040  |

11. บัญชีแสดงจัดคนลงสู่ตำแหน่งและกรรมการกำหนดเลขที่ตำแหน่งในส่วนราชการ

กองคลัง เทศบาลตำบลฤๅษีเทวี อำเภอหนองบัวขอม จังหวัดอุดรธานี

อัตราเงินเดือนปัจจุบัน ณ เดือน สิงหาคม 2566

| ที่   | ชื่อ-สกุล                 | คุณวุฒิ<br>การศึกษา | กรอบอัตรากำลังเดิม |                           |       | กรอบอัตรากำลังใหม่ |                           |       | เงินเดือน                |                      |                                   | รวม       | หมายเหตุ |
|---|---------------------------|---------------------|--------------------|---------------------------|-------|--------------------|---------------------------|-------|--------------------------|----------------------|-----------------------------------|-----------|----------|
|   |                           |                     | เลขที่ตำแหน่ง      | ตำแหน่ง                   | ระดับ | เลขที่ตำแหน่ง      | ตำแหน่ง                   | ระดับ | เงินเดือน                | เงินประจำ<br>ตำแหน่ง | เงินค่าตอบแทน/<br>เงินพิเศษอื่น ๆ |           |          |
| 8   | นางสาวจิตติมา เหล่าไชย    | ป.ตรี               | -                  | ผู้ช่วย.จพง.จัดเก็บรายได้ | -     | -                  | ผู้ช่วย.จพง.จัดเก็บรายได้ | -     | 185,880<br>(15,490 x 12) | -                    | -                                 | 185,880   |          |
| 9   | นางสาวศิวินา สิริอินาม    | ปวส.                | -                  | ผู้ช่วย.จพง.พัสดุ         | -     | -                  | ผู้ช่วย.จพง.พัสดุ         | -     | 151,920<br>(12,660 x 12) | -                    | -                                 | 151,920   |          |
| 10  | นางสาวศรัทธา หลวงประเสริฐ | ปวส.                | -                  | คนงาน                     | -     | -                  | คนงาน                     | -     | 108,000<br>(9,000 x 12)  | -                    | -                                 | 108,000   |          |
| 11  | นางสาววันิตา พันพรม       | ป.ตรี               | -                  | คนงาน                     | -     | -                  | คนงาน                     | -     | 108,000<br>(9,000 x 12)  | -                    | -                                 | 108,000   |          |
| รวมค่าใช้จ่ายตามเงินเดือน ปัจจุบันประมาณ 2566 (นอกคลัง) |                           |                     |                    |                           |       |                    |                           |       |                          |                      |                                   | 2,516,520 |          |

11. บัญชีแสดงจัดคนลงสู่ตำแหน่งและการกำหนดเลขที่ตำแหน่งในส่วนราชการ  
กองช่าง เทศบาลตำบลคูหมากไฟ อำเภอหนองวัวซอ จังหวัดอุดรธานี

อัตราเงินเดือนปัจจุบัน ณ เดือนสิงหาคม 2566

| ที่                  | ชื่อ-สกุล               | คุณวุฒิ<br>การศึกษา | กรอบอัตรากำลังเดิม |  |        | กรอบอัตรากำลังใหม่ |                     |         | เงินเดือน                |                        |                                   | รวม     | หมายเหตุ              |
|----------------------|-------------------------|---------------------|--------------------|--|--------|--------------------|---------------------|---------|--------------------------|------------------------|-----------------------------------|---------|-----------------------|
|                      |                         |                     | เลขที่ตำแหน่ง      | ตำแหน่ง                                | ระดับ  | เลขที่ตำแหน่ง      | ตำแหน่ง             | ระดับ   | เงินเดือน                | เงินประจำ<br>ตำแหน่ง   | เงินค่าตอบแทน/<br>เงินเพิ่มอื่น ๆ |         |                       |
| <b>พนักงานเทศบาล</b> |                         |                     |                    |  |        |                    |                     |         |                          |                        |                                   |         |                       |
| 1                    | นายเจตน์ จันทระเสนา     | ป.โท                | 73-2-05-2103-001   | นักบริหารงานช่าง<br>ผู้อำนวยการกองช่าง | ต้น    | 73-2-05-2103-001   | นักบริหารงานช่าง    | ต้น     | 498,600<br>(41,550 x 12) | 42,000<br>(3,500 x 12) | -                                 | 540,600 |                       |
| 2                    | นายสุวิทย์ จันทะนาม     | ปวส.                | 73-2-05-4701-001   | นายช่างโยธา                            | ชง.    | 73-2-05-4701-001   | นายช่างโยธา         | ชง.     | 381,120<br>(31,760x 12)  | -                      | -                                 | 381,120 |                       |
| 3                    |                         |                     |                    |  |        | 73-2-05-3701-001   | วิศวกรโยธา          | ปท./ทค. | 355,320<br>(29,610 x 12) | -                      | -                                 | 355,320 | กำหนดเพิ่ม<br>ปี 2567 |
| 4                    | ว่าง                    | -                   | 73-2-05-4701-002   | นายช่างโยธา                            | ปง/ชง. | 73-2-05-4701-002   | นายช่างโยธา         | ปง/ชง.  | 297,900<br>(24,825 x 12) | -                      | -                                 | 297,900 |                       |
| 5                    | ว่าง                    | -                   | 73-2-05-4702-001   | นายช่างเขียนแบบ                        | ปง/ชง. | 73-2-05-4702-001   | นายช่างเขียนแบบ     | ปง/ชง.  | 297,900<br>(24,825 x 12) | -                      | -                                 | 297,900 |                       |
| <b>พนักงานจ้าง</b>   |                         |                     |                    |  |        |                    |                     |         |                          |                        |                                   |         |                       |
| 6                    | นายสุราษฎร์ แก้วสะเทือน | ป.ตรี               | -                  | ผู้ช่วยนายช่างโยธา                     | -      | -                  | ผู้ช่วยนายช่างโยธา  | -       | 184,920<br>(15,410x 12)  | -                      | -                                 | 184,920 |                       |
| 7                    | นายอภิชาติ ตุมทอง       | ปวส.                | -                  | ผู้ช่วยนายช่างไฟฟ้า                    | -      | -                  | ผู้ช่วยนายช่างไฟฟ้า | -       | 167,160<br>(13,930x 12)  | -                      | -                                 | 167,160 |                       |

1.1. บัญชีแสดงจัดคนลงสู่ตำแหน่งและการกำหนดเลขที่ตำแหน่งในส่วนราชการ

กองช่าง เทศบาลตำบลกุสุมาลย์ อำเภอหนองบัวลำภู จังหวัดอุดรธานี

อัตราเงินเดือนปัจจุบัน ณ เดือนสิงหาคม 2566

| ที่  | ชื่อ-สกุล                | คุณวุฒิ | กรอบอัตรากำลังเดิม |                          |       | กรอบอัตรากำลังใหม่ |                          |       | เงินเดือน               |                  |                               | รวม     | หมายเหตุ |
|--|--------------------------|---------|--------------------|--------------------------|-------|--------------------|--------------------------|-------|-------------------------|------------------|-------------------------------|---------|----------|
|  |                          |         | เลขที่ตำแหน่ง      | ตำแหน่ง                  | ระดับ | เลขที่ตำแหน่ง      | ตำแหน่ง                  | ระดับ | เงินเดือน               | เงินประจำตำแหน่ง | เงินค่าตอบแทน/เงินเพิ่มอื่น ๆ |         |          |
| 8  | นายณัฐพงษ์ แก้วสะเทือน   | ปวส.    | -                  | ผู้ช่วยนายช่างโยธา       | -     | -                  | ผู้ช่วยนายช่างโยธา       | -     | 112,800<br>(9,400x 12)  | -                | -                             | 112,800 |          |
| 9  | นายณฤพล ไซยสงค์          | ปวส.    | -                  | พนักงานขับรถบรรทุก       | -     | -                  | พนักงานขับรถบรรทุก       | -     | 153,720<br>(12,810x 12) | -                | -                             | 153,720 |          |
| 10   | น.ส.เกษขุภาภรณ์ กูตาเพ็ด | ป.ตรี   | -                  | ผู้ช่วยเจ้าพนักงานธุรการ | -     | -                  | ผู้ช่วยเจ้าพนักงานธุรการ | -     | 142,440<br>(11,870x 12) | -                | -                             | 142,440 |          |
| 11   | นายพิทยา พรแก้ว          | ม.6     | -                  | คนงาน                    | -     | -                  | คนงาน                    | -     | 108,000<br>(9,000x 12)  | -                | -                             | 108,000 |          |
| 12   | นายศักดิ์คำ คอนวิชา      | ปวส.    | -                  | คนงาน                    | -     | -                  | คนงาน                    | -     | 108,000<br>(9,000 x 12) | -                | -                             | 108,000 |          |
| 13   | นายสุรียา สีโท           | ม.6     | -                  | คนงาน                    | -     | -                  | คนงาน                    | -     | 108,000<br>(9,000 x 12) | -                | -                             | 108,000 |          |
| รวมค่าใช้จ่ายด้านเงินเดือน ปีงบประมาณ 2566 (กองช่าง) |                          |         |                    |                          |       |                    |                          |       |                         |                  | 2,957,880                     |         |          |

กองยุทธศาสตร์และงบประมาณ เทศบาลตำบลฤทธิหมากไฟ อำเภอหนองวัวซอ จังหวัดอุดรธานี  
 อัตราเงินเดือนปัจจุบัน ณ เดือน สิงหาคม 2566

| ที่   | ชื่อ-สกุล                | คุณวุฒิ<br>การศึกษา | กรอบอัตรากำลังเดิม |   |       | กรอบอัตรากำลังใหม่ |                                     |        | เงินเดือน                |                        |                                   | รวม     | หมายเหตุ              |
|---|--------------------------|---------------------|--------------------|---|-------|--------------------|-------------------------------------|--------|--------------------------|------------------------|-----------------------------------|---------|-----------------------|
|   |                          |                     | เลขที่ตำแหน่ง      | ตำแหน่ง   | ระดับ | เลขที่ตำแหน่ง      | ตำแหน่ง                             | ระดับ  | เงินเดือน                | เงินประจำ<br>ตำแหน่ง   | เงินค่าตอบแทน/<br>เงินเพิ่มอื่น ๆ |         |                       |
| <b>พนักงานเทศบาล</b>  |                          |                     |                    |   |       |                    |                                     |        |                          |                        |                                   |         |                       |
| 1   | น.ส.ฉวีวรรณ ศรีทำบุญ     | ป.ตรี               | 73-2-07-2101-002   | (นักบริหารงานทั่วไป)                                      | ต้น   | 73-2-07-2101-002   | (นักบริหารงานทั่วไป)                | ต้น    | 442,320<br>(36,860 x 12) | 42,000<br>(3,500 x 12) | -                                 | 484,320 |                       |
| 2   | นายโรจนศักดิ์ สารีภักดิ์ | ป.โท                | 73-2-07-3103-001   | ผู้อำนวยการกองยุทธศาสตร์ฯ<br>นักวิเคราะห์นโยบายและ<br>แผน | ชก.   | 73-2-07-3103-001   | นักวิเคราะห์นโยบายและ<br>แผน        | ชก.    | 317,520<br>(26,460 x 12) | -                      | -                                 | 317,520 |                       |
| 3   | -                        | -                   | -                  | -   | -     | 73-2-07-4301-001   | เจ้าพนักงานประชาสัมพันธ์            | ปจ./ช. | 297,900<br>(24,825 x 12) | -                      | -                                 | 297,900 | กำหนดเพิ่ม<br>ปี 2567 |
| 4   | -                        | -                   | -                  | -   | -     | 73-2-07-4101-002   | เจ้าพนักงานธุรการ                   | ปจ./ช. | 297,900<br>(24,825 x 12) | -                      | -                                 | 297,900 | กำหนดเพิ่ม<br>ปี 2567 |
| <b>พนักงานจ้าง</b>  |                          |                     |                    |   |       |                    |                                     |        |                          |                        |                                   |         |                       |
| 5   | นางภาพร พรแก้ว           | ป.ตรี               | -                  | ผู้ช่วยนักวิเคราะห์นโยบาย<br>และแผน                       | -     | -                  | ผู้ช่วยนักวิเคราะห์นโยบาย<br>และแผน | ภารกิจ | 243,480<br>(20,290 x 12) | -                      | -                                 | 243,480 |                       |
| 6   | น.ส.กฤษณา พลบูรณ์        | ป.ตรี               | -                  | คนงาน   | -     | -                  | คนงาน                               | ทั่วไป | 108,000<br>(9,000 x 12)  | -                      | -                                 | 108,000 |                       |
| 7   | ว่าง                     | -                   | -                  | คนงาน   | -     | -                  | คนงาน                               | ทั่วไป | 108,000<br>(9,000 x 12)  | -                      | -                                 | 108,000 |                       |
| รวมค่าใช้จ่ายด้านเงินเดือน ปัจจุบันประมาณ 2566 (กองยุทธศาสตร์และงบประมาณ) |                          |                     |                    |   |       |                    |                                     |        |                          |                        | 1,857,120                         |         |                       |



บัญชีแสดงจัดคนถึงผู้ตำแหน่งและการกำหนดเลขที่ตำแหน่งในส่วนราชการ  
กองการศึกษา เทศบาลตำบลคูหาภักวิทย์ อำเภอหนองบัวขง จังหวัดอุดรธานี  
อัตราเงินเดือนปัจจุบัน ณ เดือนธันวาคม 2566

| ที่                  | ชื่อ-สกุล              | คุณวุฒิ | กรอบอัตราค่าจ้างเดิม |  |           | กรอบอัตราค่าจ้างใหม่ |  |           | เงินเดือน                |                               |                          | รวม | หมายเหตุ  |                         |
|----------------------|------------------------|---------|----------------------|--|-----------|----------------------|--|-----------|--------------------------|-------------------------------|--------------------------|-----|-----------|-------------------------|
|                      |                        |         | เลขที่ตำแหน่ง        | ตำแหน่ง                                    | ระดับ     | เลขที่ตำแหน่ง        | ตำแหน่ง                                    | ระดับ     | เงินเดือน                | เงินประจำตำแหน่ง              | เงินค่าตอบแทน/เงินอื่น ๆ |     |           |                         |
| <b>พนักงานเทศบาล</b> |                        |         |                      |  |           |                      |  |           |                          |                               |                          |     |           |                         |
| 1                    | ว่าง                   |         | 73-2-08-2107-001     | ผู้อำนวยการการศึกษา (นักบริหารงานการศึกษา) | ต้น       | 73-2-08-2107-001     | ผู้อำนวยการการศึกษา (นักบริหารงานการศึกษา) | ต้น       | 35,600<br>(32,800 x 12)  | 393,600<br>(32,800 x 12) ก.ก. | 42,000<br>(3,500 x 12)   | -   | 435,600   | ค่ากลาง<br>อำนาจการ ต้น |
| 2                    | ว่าง                   |         | 73-2-08-3803-001     | นักวิชาการศึกษา                            | ป.ก./ช.ก. | 73-2-08-3803-001     | นักวิชาการศึกษา                            | ป.ก./ช.ก. | 35,320<br>(29,610 x 12)  | 355,320<br>(29,610 x 12)      | -                        | -   | 355,320   |                         |
| 3                    | นางสาวศิริญาพร จงสุนทร | ป.ตรี   | 73-2-08-3806-001     | นักสัมมนาการ                               | ป.ก.      | 73-2-08-3806-001     | นักสัมมนาการ                               | ป.ก.      | 2,240<br>(18,520 x 12)   | 222,240<br>(18,520 x 12)      | -                        | -   | 222,240   |                         |
| 4                    | ว่าง                   |         | 73-2-08-4201-002     | เจ้าพนักงานการเงินและบัญชี                 | ป.ง./ช.ง. | 73-2-08-4201-002     | เจ้าพนักงานการเงินและบัญชี                 | ป.ง./ช.ง. | 297,900<br>(24,825 x 12) | 297,900<br>(24,825 x 12)      | -                        | -   | 297,900   | กำหนดปี 67              |
| <b>พนักงานจ้าง</b>   |                        |         |                      |  |           |                      |  |           |                          |                               |                          |     |           |                         |
| 5                    | นางกาญจนา ภูษณ         | ป.ตรี   | -                    | ผู้ช่วยนักวิชาการศึกษา                     | -         | -                    | ผู้ช่วยนักวิชาการศึกษา                     | -         | 266,640<br>(22,220 x 12) | 266,640<br>(22,220 x 12)      | -                        | -   | 266,640   |                         |
| 6                    | นางสาวสุภาดา สุริยะ    | ป.ส.    | -                    | คนงานทั่วไป                                | -         | -                    | คนงานทั่วไป                                | -         | 108,000<br>(9,000 x 12)  | 108,000<br>(9,000 x 12)       | -                        | -   | 108,000   |                         |
| 7                    | ว่าง                   |         | -                    | คนงานทั่วไป                                | -         | -                    | คนงานทั่วไป                                | -         | 108,000<br>(9,000 x 12)  | 108,000<br>(9,000 x 12)       | -                        | -   | 108,000   |                         |
|                      |                        |         |                      |  |           |                      |  |           | รวม                      | 1,793,700                     |                          |     | 1,793,700 |                         |
|                      |                        |         |                      |  |           |                      |  |           | รวม                      | 6,187,680                     |                          |     | 6,187,680 |                         |

รวมค่าใช้จ่ายด้านเงินเดือน ปีงบประมาณ 2567 (กองการศึกษา) ที่จ่ายจากบ อปท.  
ประมาณการค่าใช้จ่ายด้านเงินเดือนประจำปีงบประมาณ 2566

11. บัญชีแสดงจัดคนลงตำแหน่งและการกำหนดเลขที่ตำแหน่งในส่วนราชการ

กองการศึกษา เทศบาลตำบลกุหลาบมากไฟ อำเภอหนองวัวซอ จังหวัดอุดรธานี

อัตราเงินเดือนปัจจุบัน ณ เดือน สิงหาคม 2566

| ที่ | ชื่อ-สกุล              | วุฒิการศึกษา | กรอบอัตรากำลังเดิม |         |       | กรอบอัตรากำลังใหม่            |                               |       | เงินเดือน |                  |                        |         | รวม | หมายเหตุ            |
|-----|------------------------|--------------|--------------------|---------|-------|-------------------------------|-------------------------------|-------|-----------|------------------|------------------------|---------|-----|---------------------|
|     |                        |              | เลขที่ตำแหน่ง      | ตำแหน่ง | ระดับ | เลขที่ตำแหน่ง                 | ตำแหน่ง                       | ระดับ | เงินเดือน | เงินประจำตำแหน่ง | เงินก่อนแบบ/เงินอื่น ๆ |         |     |                     |
| 1   |                        |              |                    |         |       | *ขอรับการจัดสรรตำแหน่งจากกรมฯ | ผู้อำนวยการศูนย์พัฒนาเด็กเล็ก | -     | -         | -                | -                      | -       | -   | กำหนดเพิ่ม ๔ อัตรา  |
| 2   | นางนันทพร พัวพวง       | ป.โท         | 73-2-08-6600-905   | ครู     | คศ.3  | 73-2-08-6600-905              | ครู                           | คศ.2  | 368,400   | -                | -                      | 368,400 |     |                     |
| 3   | ว่าง                   |              | 73-2-08-6600-902   | ครู     | คศ.2  | 73-2-08-6600-902              | ครู                           | คศ.2  | 386,160   | -                | -                      | 386,160 |     | ว่างเมื่อ 1-ค.ค.-66 |
| 4   | ว่าง                   |              | 73-2-08-6600-903   | ครู     | คศ.2  | 73-2-08-6600-903              | ครู                           | คศ.2  | 374,640   | -                | -                      | 374,640 |     | ว่างเมื่อ 1-ค.ค.-66 |
| 5   | นางปริมาปรัชญ์ โสภิตดี | ป.โท         | 73-2-08-6600-906   | ครู     | คศ.2  | 73-2-08-6600-906              | ครู                           | คศ.1  | 361,080   | -                | -                      | 361,080 |     |                     |
| 6   | นางนงนุช ทองเมือง      | ป.ตรี        | 73-2-08-6600-899   | ครู     | คศ.2  | 73-2-08-6600-899              | ครู                           | คศ.1  | 310,440   | -                | -                      | 310,440 |     |                     |
| 7   | น.ส.ณนวรรณ ศรีพิพธา    | ป.ตรี        | 73-2-08-6600-900   | ครู     | คศ.2  | 73-2-08-6600-900              | ครู                           | คศ.1  | 309,480   | -                | -                      | 309,480 |     |                     |
| 8   | นางรุ่งฤดี ไชยสมบัติ   | ป.ตรี        | 73-2-08-6600-898   | ครู     | คศ.2  | 73-2-08-6600-898              | ครู                           | คศ.1  | 309,240   | -                | -                      | 309,240 |     |                     |
| 9   | น.ส.เบญจมาศ สิงห์มี    | ป.ตรี        | 73-2-08-6600-901   | ครู     | คศ.2  | 73-2-08-6600-901              | ครู                           | คศ.1  | 312,960   | -                | -                      | 312,960 |     |                     |
| 10  | ว่าง                   |              | 73-2-08-6600-904   | ครู     | คศ.1  | 73-2-08-6600-904              | ครู                           | คศ.1  | 298,500   | -                | -                      | 298,500 |     |                     |



11. บัญชีแสดงจัดคงเหลือผู้ตำแหน่งและการกำหนดเลขที่ตำแหน่งในส่วนราชการ  
กองสวัสดิการสังคม เทศบาลตำบลกุหลาบแก้ว อำเภอหนองบัวขง จังหวัดอุดรธานี

อัตราเงินเดือน ณ เดือน สิงหาคม 2566

| ที่   | ชื่อ-สกุล              | คุณวุฒิ<br>การศึกษา | กรอบอัตรากำลังเดิม |  |       | กรอบอัตรากำลังใหม่ |  |         | เงินเดือน                |                        |                                   | รวม     | หมายเหตุ                |
|---|------------------------|---------------------|--------------------|--|-------|--------------------|--|---------|--------------------------|------------------------|-----------------------------------|---------|-------------------------|
|   |                        |                     | เลขที่ตำแหน่ง      | ตำแหน่ง  | ระดับ | เลขที่ตำแหน่ง      | ตำแหน่ง  | ระดับ   | เงินเดือน                | เงินประจำ<br>ตำแหน่ง   | เงินค่าตอบแทน/<br>เงินเพิ่มอื่น ๆ |         |                         |
| แบ่งงานเทศบาล   |                        |                     |                    |  |       |                    |  |         |                          |                        |                                   |         |                         |
| 1   | -ว่าง-                 | ร.ม.                | 73-2-11-2105-001   | ผู้อำนวยการกองสวัสดิการฯ<br>(นักบริหารงานสวัสดิการสังคม) | ต้น   | 73-2-11-2105-001   | ผู้อำนวยการกองสวัสดิการฯ<br>(นักบริหารงานสวัสดิการสังคม) | ต้น     | 393,600<br>(32,800 x 12) | 42,000<br>(3,500 x 12) | -                                 | 435,600 | ค่ากลาง<br>อำนาจการ ต้น |
| 2   | นายวุฒิชัย อุดระศรี    | ป.ตรี               | 73-2-11-3801-001   | นักพัฒนาชุมชน  | ชก.   | 73-2-11-3801-001   | นักพัฒนาชุมชน  | ชก.     | 396,000<br>(33,000 x 12) | -                      | -                                 | 396,000 |                         |
| 3   |                        |                     |                    |  |       | 73-2-11-4801-001   | เจ้าพนักงานพัฒนาชุมชน                                    | ปง./ชง. | 297,900<br>(24,825 x 12) | -                      | -                                 | 297,900 | กำหนดเพิ่ม              |
| 4   |                        |                     |                    |  |       | 73-2-11-3802-001   | นักสังคมสงเคราะห์  | ปท./ชท. | 355,320<br>(29,610 x 12) | -                      | -                                 | 355,320 | กำหนดเพิ่ม              |
| แบ่งงานจ้าง   |                        |                     |                    |  |       |                    |  |         |                          |                        |                                   |         |                         |
| 5   | น.ส.อิศราภรณ์ สุขสาเกต | ป.ตรี               | -                  | ผู้ช่วย จพง.พัฒนาชุมชน                                   | -     | -                  | ผู้ช่วย จพง.พัฒนาชุมชน                                   |         | 163,200<br>(13,600 x 12) | -                      | -                                 | 163,200 |                         |
| 6   | น.ส.รัตนดิยากร นามภูมิ | ป.ตรี               | -                  | คนงาน  | -     | -                  | คนงาน  |         | 108,000<br>(9,000 x 12)  | -                      | -                                 | 108,000 |                         |
| รวมค่าใช้จ่ายด้านเงินเดือน ปีงบประมาณ 2566 (กองสวัสดิการและสังคม) |                        |                     |                    |  |       |                    |  |         |                          |                        | 1,756,020                         |         |                         |

11. บัญชีแสดงจัดคนลงสู่ตำแหน่งและการกำหนดเลขที่ตำแหน่งในส่วนราชการ  
 หน่วยตรวจสอบภายใน เทศบาลตำบลฤทธิพิรุฒ อำเภอหนองวัวซอ จังหวัดอุดรธานี  
 อัตราเงินเดือนปัจจุบัน ณ เดือนสิงหาคม 2566

| ที่  | ชื่อ-สกุล | คุณวุฒิ<br>การศึกษา | กรอบอัตรากำลังเดิม |                        | กรอบอัตรากำลังใหม่ |                  |                        | เงินเดือน |                          |                      | รวม | หมายเหตุ |                                   |
|--|-----------|---------------------|--------------------|------------------------|--------------------|------------------|------------------------|-----------|--------------------------|----------------------|-----|----------|-----------------------------------|
|  |           |                     | เลขที่ตำแหน่ง      | ตำแหน่ง                | ระดับ              | เลขที่ตำแหน่ง    | ตำแหน่ง                | ระดับ     | เงินเดือน                | เงินประจำ<br>ตำแหน่ง |     |          | เงินค่าตอบแทน/<br>เงินเพิ่มอื่น ๆ |
| 1  | ว่าง      | -                   | 73-2-12-3205-001   | นักวิชาการตรวจสอบภายใน | ปก./ชก.            | 73-2-12-3205-001 | นักวิชาการตรวจสอบภายใน | ปก./ชก.   | 355,320<br>(29,610 x 12) | -                    | -   | 355,320  |                                   |
| รวมค่าใช้จ่ายด้านเงินเดือน ปีงบประมาณ 2566 (หน่วยตรวจสอบภายใน) |           |                     |                    |                        |                    |                  |                        |           |                          |                      |     | 355,320  |                                   |

สำนักงานเทศบาล

## ๑๒. แนวทางการพัฒนาพนักงานเทศบาลและพนักงานจ้าง

การพัฒนาพนักงานเทศบาล พนักงานครูเทศบาล ลูกจ้างประจำและพนักงานจ้างโดยเทศบาลได้จัดทำแผนพัฒนาบุคลากรปี ๒๕๖๗- ๒๕๖๙ เพื่อให้สอดคล้องกับแผนอัตรากำลัง ๓ ปีเพื่อเปิดโอกาสให้ทุกตำแหน่ง ได้รับความรู้ทั่วไปในการปฏิบัติงาน ด้านความรู้และทักษะเฉพาะของงานในแต่ละตำแหน่ง ด้านการบริหาร ด้านคุณสมบัติส่วนตัว ด้านคุณธรรม จริยธรรมอันจะทำให้การปฏิบัติหน้าที่ของพนักงานเทศบาลและพนักงานจ้างเป็นไปอย่างมีประสิทธิภาพ โดยต้องตระหนักถึงการพัฒนาตามนโยบายของรัฐบาล ของจังหวัด ประกอบด้วย การพัฒนาทักษะด้านดิจิทัลของพนักงานเทศบาล ข้าราชการครู บุคลากรทางการศึกษา ลูกจ้างประจำ และพนักงานจ้าง เพื่อปรับเปลี่ยนเป็นรัฐบาลดิจิทัล ตามมติคณะรัฐมนตรีในการประชุมเมื่อวันที่ ๒๖ กันยายน ๒๕๖๐ และแผนรัฐบาลดิจิทัลของประเทศไทย พ.ศ.๒๕๖๖-๒๕๗๐ ดังนั้น เทศบาลตำบลกุดหมากไฟ จึงจำเป็นต้องพัฒนาระบบราชการส่วนท้องถิ่นไปสู่การขับเคลื่อนรัฐบาลดิจิทัลเช่นกัน โดยกำหนดแนวทางการพัฒนาบุคลากรเพื่อส่งเสริมการทำงาน โดยยึดหลักธรรมาภิบาล เพื่อประโยชน์สุขของประชาชนเป็นหลัก ดังนี้

๑. เป็นองค์กรที่เปิดกว้างและเชื่อมโยงกัน ต้องมีความเปิดเผยโปร่งใส ในการทำงานโดยบุคคลภายนอกสามารถเข้าถึงข้อมูลข่าวสารของทางราชการหรือมีการแบ่งปันข้อมูลซึ่งกันและกันและสามารถเข้ามาตรวจสอบการทำงานได้ตลอดจนเปิดกว้างให้กลไกหรือภาคส่วนอื่น ๆ เช่นภาคเอกชน ภาคประชาสังคมได้เข้ามามีส่วนร่วมและโอนถ่ายภารกิจที่ภาครัฐไม่ควรดำเนินการเองออกไปให้แก่ภาคส่วนอื่น ๆ เป็นผู้รับผิดชอบดำเนินการแทน โดยการจัดระเบียบความสัมพันธ์ในเชิงโครงสร้างให้สอดคล้องรับกับการทำงานในแนวระนาบในลักษณะเครือข่ายมากกว่าตามสายการบังคับบัญชาในแนวดิ่ง ขณะเดียวกันก็ยังคงเชื่อมโยงการทำงานภายในภาครัฐด้วยกันเองให้มีเอกภาพและสอดคล้องประสานกัน ไม่ว่าจะเป็นราชการบริหารส่วนกลาง ส่วนภูมิภาค และส่วนท้องถิ่นด้วยตนเอง

๒. ยึดประชาชนเป็นศูนย์กลาง ต้องทำงานในเชิงรุกและวิสัยทัศน์กว้าง โดยตั้งคำถามกับตนเองเสมอว่า ประชาชนจะได้อะไร มุ่งเน้นแก้ไข ปัญหาความต้องการและตอบสนองต่อความต้องการของประชาชน โดยไม่ต้องรอให้ประชาชนเข้ามาติดต่อขอรับบริการหรือร้องขอความช่วยเหลือจากเทศบาล รวมทั้งใช้ประโยชน์จากข้อมูลของทางราชการและระบบดิจิทัลสมัยใหม่ในการจัดบริการสาธารณะที่ตรงกับความต้องการของประชาชน พร้อมทั้งอำนวยความสะดวกโดยมีการเชื่อมโยงกันเองของทุกส่วนราชการเพื่อบริการต่าง ๆ สามารถเสร็จสิ้นในจุดเดียว ประชาชนสามารถเรียกใช้บริการของเทศบาลได้ตลอดตามเวลาตามความต้องการของตนและผ่านการติดต่อได้หลายช่องทางผสมผสานกัน ไม่ว่าจะเป็นมาติดต่อด้วยตนเอง อินเทอร์เน็ต เว็บไซต์ โซเชียลมีเดีย หรือแอปพลิเคชันทางโทรศัพท์มือถือ เป็นต้น

๓. องค์กรที่มีขีดสมรรถนะสูงและทันสมัย จะต้องทำงาน อย่างเตรียมการณ้ไว้ล่วงหน้า มีการวิเคราะห์ความเสี่ยง สร้างนวัตกรรมหรือความคิดริเริ่มสร้างสรรค์ และประยุกต์องค์ความรู้ในแบบสหสาขาวิชาชีพ เข้ามาใช้ในการตอบโต้กับโลกแห่งการเปลี่ยนแปลงอย่างฉับพลัน เพื่อสร้างคุณค่ามีความยืดหยุ่นและความสามารถในการตอบสนองกับสถานการณ์ต่าง ๆ ได้อย่างทันเวลาตลอดจนเป็นองค์กรที่มีขีดสมรรถนะสูง และปรับตัวเข้าสู่สภาพความเป็นสำนักงานสมัยใหม่ รวมทั้งทำให้บุคลากรมีความผูกพันต่อการปฏิบัติราชการ และปฏิบัติหน้าที่ได้อย่างเหมาะสมกับบทบาทของตน

๔. การกำหนดแนวทางการพัฒนาทักษะด้านดิจิทัล ให้ถือปฏิบัติตามหนังสือสำนักงาน ก.พ. ที่ นร. ๑๐๑๓.๔/๔๒ ลงวันที่ ๕ พฤษภาคม ๒๕๖๓ เรื่อง เครื่องมือสำรวจทักษะด้านดิจิทัลของข้าราชการและบุคลากรภาครัฐด้วยตนเอง (Digital Government Skill Self-Assessment) โดยให้องค์กรปกครองส่วนท้องถิ่นใช้เป็นแนวทางการพัฒนาทักษะด้านดิจิทัลของข้าราชการและบุคลากรภาครัฐเพื่อปรับเปลี่ยนเป็นรัฐบาลดิจิทัล ตามมติคณะรัฐมนตรีในการประชุมเมื่อวันที่ ๒๖ กันยายน ๒๕๖๐



ทั้งนี้ วิธีการพัฒนาอาจใช้วิธีการใด วิธีการหนึ่งหรือหลายวิธีก็ได้ เช่น การปฐมนิเทศ การฝึกอบรม การศึกษาดูงาน การประชุมเชิงปฏิบัติการ เป็นต้น การฝึกอบรม การศึกษาดูงาน การประชุมเชิงปฏิบัติการ เพื่อเพิ่มพูนทักษะ ความรู้ ทักษะคิดที่ดี คุณธรรม จริยธรรม อันจะทำให้ปฏิบัติหน้าที่ได้อย่างมีประสิทธิภาพโดยการพัฒนาทั้ง ๖ ด้าน ดังนี้

๑) ด้านความรู้ในการปฏิบัติงาน ได้แก่ ความรู้ที่เกี่ยวข้องเกี่ยวกับการปฏิบัติงานโดยทั่วไป เช่น ระเบียบกฎหมาย นโยบายสำคัญของรัฐบาล สถานที่ โครงสร้างของงาน นโยบายต่างๆ เป็นต้น

๒) ด้านความรู้และทักษะเฉพาะของงานในแต่ละตำแหน่ง ได้แก่ ความรู้ความสามารถในการปฏิบัติงานของตำแหน่งหนึ่งตำแหน่งใดโดยเฉพาะ เช่น งานฝึกอบรมด้านงานสารบรรณ งานการเงินและบัญชี งานพัสดุ เป็นต้น

๓) ด้านการบริการ ได้แก่ รายละเอียดที่เกี่ยวกับการบริหารงานและบริการประชาชน เช่น การวางแผน การประสานงาน การให้บริการประชาชน เป็นต้น

๔) ด้านคุณสมบัติส่วนตัว ได้แก่ การช่วยเสริมบุคลิกภาพที่ดี ส่งเสริมให้สามารถปฏิบัติงานร่วมกับบุคคลอื่นได้อย่างราบรื่น และมีประสิทธิภาพ เช่น มนุษยสัมพันธ์การทำงาน การสื่อสารและสื่อความหมาย การเสริมสร้างสุขภาพอนามัย เป็นต้น

๕) ด้านศีลธรรม คุณธรรมและจริยธรรม ได้แก่ การพัฒนาคุณธรรม และจริยธรรมในการปฏิบัติงาน การพัฒนาคุณภาพชีวิต เพื่อประสิทธิภาพในการปฏิบัติงาน การปฏิบัติงานอย่างมีความสุข

๖) ด้านการศึกษา ส่งเสริมให้มีการศึกษาในระดับที่สูงขึ้น เช่น เปิดโอกาสให้ศึกษาต่อในระดับที่สูงขึ้น

### ๑๓. ประกาศคุณธรรม จริยธรรมของข้าราชการหรือพนักงานส่วนท้องถิ่น ลูกจ้างและพนักงานจ้าง

พนักงานเทศบาล ลูกจ้างประจำและพนักงานจ้างของเทศบาล มีหน้าที่ดำเนินการให้เป็นไปตามกฎหมาย เพื่อรักษาประโยชน์ส่วนรวมและประเทศชาติ อำนวยความสะดวกและให้บริการแก่ประชาชน ตามหลักธรรมาภิบาล โดยจะต้องยึดมั่นในค่านิยมหลักของมาตรฐานจริยธรรม ดังนี้

๑. การยึดมั่นในคุณธรรมและจริยธรรม
๒. การมีจิตสำนึกที่ดี ซื่อสัตย์ สุจริตและรับผิดชอบ
๓. การยึดถือประโยชน์ของประเทศไทยเหนือกว่าประโยชน์ส่วนตน และไม่มีผลประโยชน์ทับซ้อน
๔. การยืนหยัดทำในสิ่งที่ถูกต้อง เป็นธรรมและถูกกฎหมาย
๕. การให้บริการแก่ประชาชนด้วยความรวดเร็ว มีอัธยาศัยและไม่เลือกปฏิบัติ
๖. การให้ข้อมูลข่าวสารแก่ประชาชนอย่างครบถ้วน ถูกต้อง และไม่บิดเบือนข้อเท็จจริง
๗. การมุ่งผลสัมฤทธิ์ของงาน รักษามาตรฐาน มีคุณภาพโปร่งใส และตรวจสอบได้
๘. การยึดมั่นในระบอบประชาธิปไตยอันมีพระมหากษัตริย์ทรงเป็นประมุข
๙. การยึดมั่นในหลักจรรยาวิชาชีพขององค์กร

“ทั้งนี้การฝ่าฝืนหรือไม่ปฏิบัติตามมาตรฐานทางจริยธรรม ให้ถือว่าเป็นการกระทำผิดทางวินัย”





ประกาศเทศบาลตำบลกุตหมากไฟ  
เรื่อง ประกาศใช้แผนอัตรากำลัง ๓ ปี (พ.ศ.๒๕๖๗ - ๒๕๖๙)

ตามประกาศคณะกรรมการพนักงานเทศบาล จังหวัดอุดรธานี เรื่อง หลักเกณฑ์และเงื่อนไขเกี่ยวกับการบริหารงานบุคคลของเทศบาล ลงวันที่ ๒๐ พฤศจิกายน ๒๕๕๕ ข้อ ๑๔ ประกอบกับมติ ก.ท.จ.อุดรธานี ในการประชุมครั้งที่ ๑๐/๒๕๖๖ เมื่อวันที่ ๒๗ กันยายน ๒๕๖๖ เห็นชอบให้กำหนดตำแหน่งและกรอบอัตรากำลังในแผนอัตรากำลัง ๓ ปี ของเทศบาล พ.ศ.๒๕๖๗ - ๒๕๖๙ นั้น

เทศบาลตำบลกุตหมากไฟ จึงขอประกาศใช้แผนอัตรากำลัง ๓ ปี (พ.ศ.๒๕๖๗ - ๒๕๖๙) ให้ถูกต้องตามประกาศระเบียบหลักเกณฑ์ที่กำหนดต่อไป ทั้งนี้มีผลตั้งแต่วันที่ ๑ ตุลาคม ๒๕๖๖

จึงประกาศมาเพื่อทราบโดยทั่วกัน

ประกาศ ณ วันที่ ๕ เดือนตุลาคม พ.ศ.๒๕๖๖

(นายประนอม ไชยเดช)

นายกเทศมนตรีตำบลกุตหมากไฟ

ทพท

1/10  
15 ต.ค. ๖๖

ทจน (ตลิ่ง)  
รพ  
รพ  
๑๓.๑๑.๖๖

รพ (ศีกท?)  
๑๓.๑๑.๖๖

๑๓  
16๐๑.๖๖  
๑๓.๑๑.๖๖

นลิน  
๑๓.๑๑.๖๖  
๑๓.๑๑.๖๖



